

Promouvoir
un climat scolaire positif
pour contribuer au

**BIEN
ÊTRE**

Congrès climat scolaire positif
Édition 2023

*Respect et inclusion :
Prévention de
l'intimidation*

#OnEstBienCSDCEO



csdceo.ca



Conseil scolaire de
district catholique
de l'Est ontarien

Promouvoir
un climat scolaire positif
pour contribuer au

**BIEN
ÊTRE**

Présentation des animatrices

Myriam Desmarquis, TS

Intervenante en milieu scolaire
myriam.desmarquis@csdceo.org

Mychelle Périard, TES

Coach climat scolaire positif
mychelle.periard@csdceo.org

#OnEstBienCSDCEO



csdceo.ca



Conseil scolaire de
district catholique
de l'Est ontarien

Contenu de l'atelier

Cet atelier permettra aux participants :

- ★ d'identifier les zones d'interventions;
- ★ de passer en revue les programmes de prévention reconnus par le partenariat inter conseil;
- ★ d'identifier les stratégies d'interventions à privilégier avec des mises en situation basées sur la réalité du terrain;
- ★ d'explorer les ressources disponibles afin d'appuyer l'intervention auprès des élèves.



Conseil scolaire de
district catholique
de l'Est ontarien

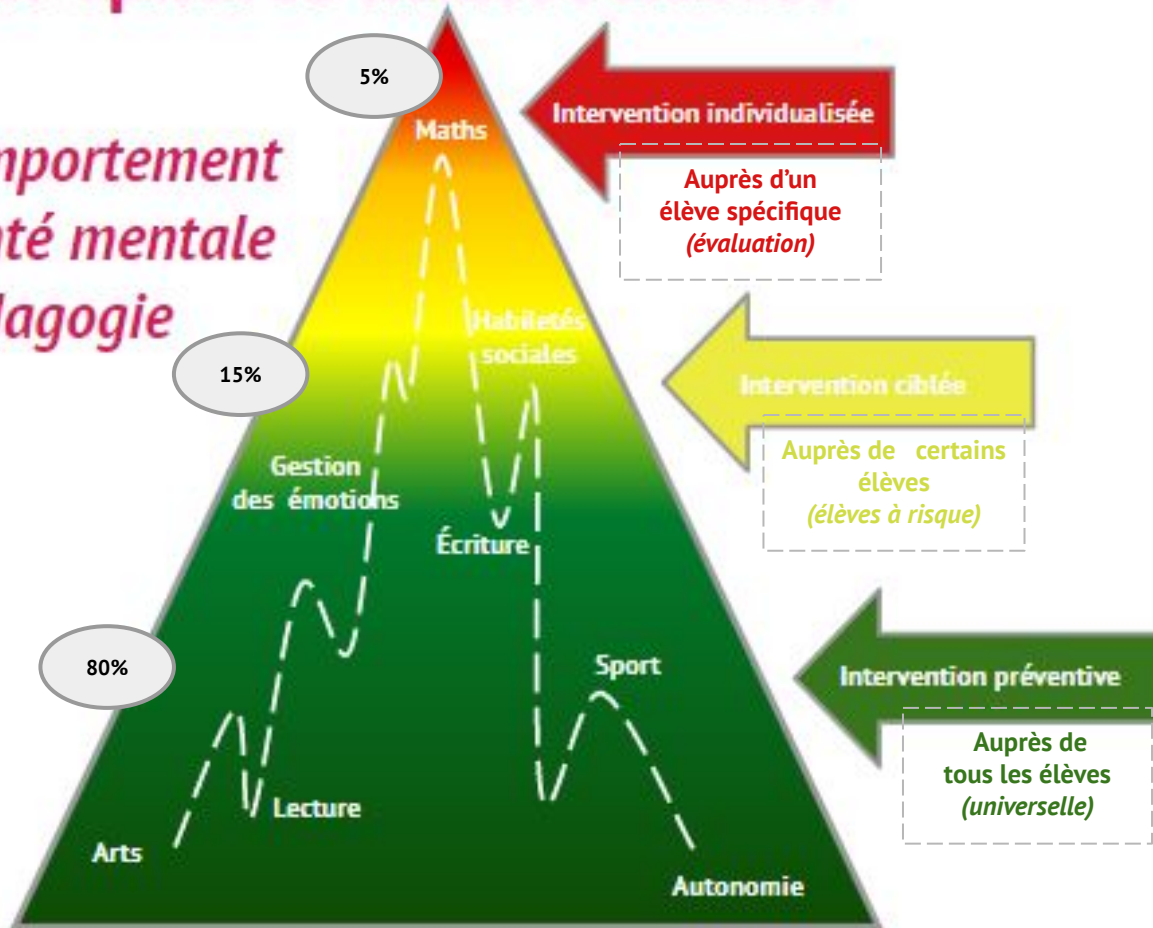
Trois sphères indissociables

Zone verte : Combien d'entre vous avez besoin de mettre une alarme pour se lever le matin?

Zone jaune : Combien d'entre vous avez besoin de mettre deux alarmes ou "snoozer" pour être assuré de vous réveiller le matin?

Zone rouge : Combien d'entre vous avez besoin de demander à votre conjoint(e) de vous réveiller le matin?

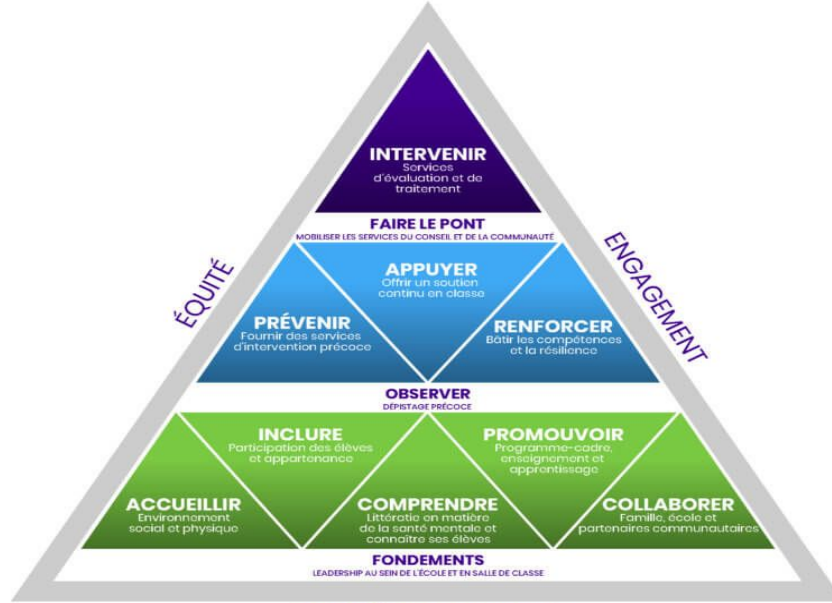
**Comportement
*Santé mentale
Pédagogie



SMSO

**Pyramides
niveaux
interventions**

**Modèle harmonisé et intégré
(MHI)**



DONNÉES PROBANTES



School
Mental Health
Ontario

Santé mentale
en milieu scolaire
Ontario

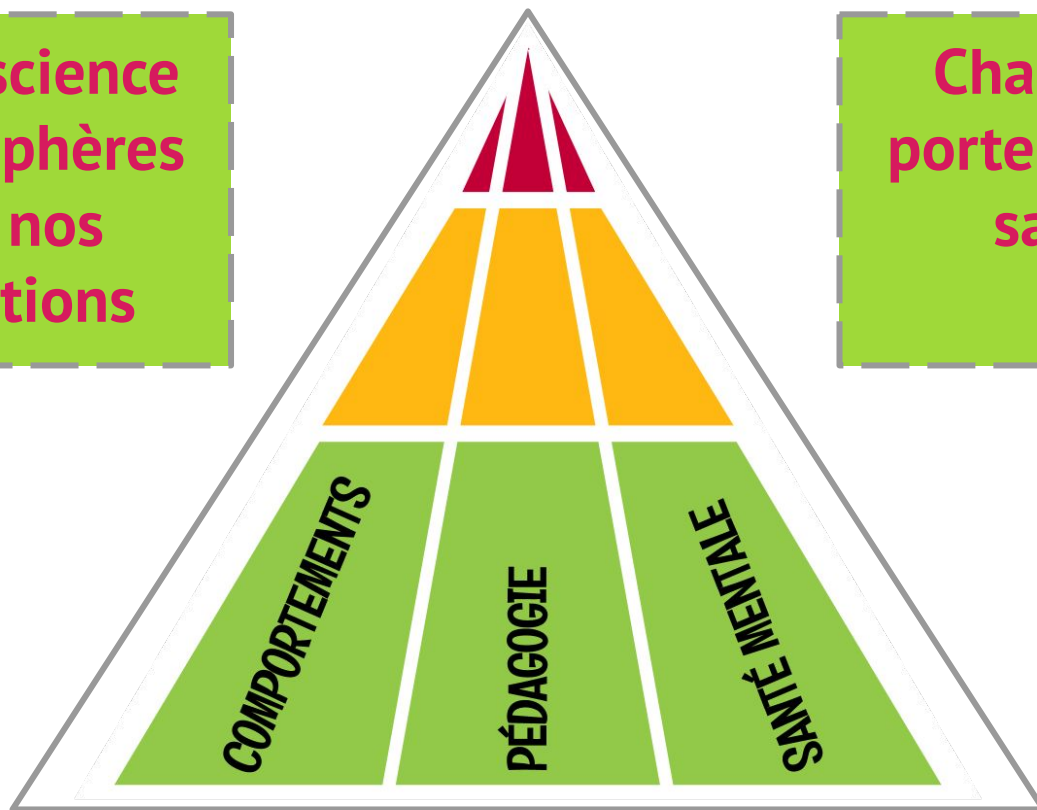


Conseil scolaire de
district catholique
de l'Est ontarien



**Avoir conscience
des trois sphères
lors de nos
interventions**

**Chaque élève
porte son propre
sac à dos**



**BIEN
ÊTRE**



Conseil scolaire de
district catholique
de l'Est ontarien

**Quoi dire, que faire
lors de situations qui surviennent au quotidien?**

“Qui ne dit mot consent!”

Rôles et responsabilités du personnel scolaire

- ★ Responsabilité d'accueillir les nouveaux arrivants avec bienveillance et considération. Assurer le bien-être;
- ★ Responsabilité éthique d'instruire les élèves dans des milieux sécuritaires, bienveillants, tolérants, inclusifs et équitables qui respectent le bien-être et la dignité des apprenants;
- ★ Leadership observable par l'utilisation d'un langage et d'un comportement positif, inclusif et respectueux dans les écoles et les salles de classe;
- ★ Contribution à un milieu d'apprentissage sécuritaire et sain en déterminant les dangers, en évaluant les risques et en contrôlant la situation relativement à tous les aspects caractéristiques du contexte scolaire.



Conseil scolaire de
district catholique
de l'Est ontarien

1. Éduquer, prévenir et sensibiliser



Promouvoir
un climat scolaire positif
pour contribuer au

**BIEN
ÊTRE**

Devenir un agent de changement !

« Nous rêvons... d'un système qui laisse voir aux élèves un avenir à la hauteur de leur vision, où les choix de carrière sont guidés par leurs passions et qui offre les possibilités et les ressources nécessaires à leur réalisation. »

- Membres du Conseil consultatif ministériel des élèves



Conseil scolaire de
district catholique
de l'Est ontarien

Comment devenir un agent de changement?

- ★ Être un modèle positif, accueillant et bienveillant ;
- ★ Intégrer un vocabulaire et du contenu issu de la diversité dans notre approche d'intervention;
- ★ Utiliser les journées thématiques (*lutte contre l'homophobie, mois de l'histoire des Noirs, des autochtones, de l'autisme, de la santé mentale, etc.*) pour mettre en lumière les réalités historiques et actuelles des communautés minoritaires et mettre de l'avant leurs contributions à la société.

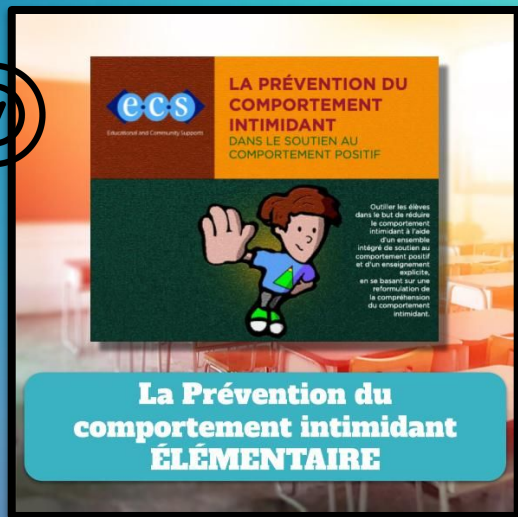


Conseil scolaire de
district catholique
de l'Est ontarien

Programmes systémiques inter conseil

Maternelle à la 6^e année

7^e à la 12^e année



Promouvoir
un climat scolaire positif
pour contribuer au

**BIEN
ÊTRE**

#OnEstBienCSDCEO

Promouvoir le respect

La trousse inter conseil *Cour d'école* pour le personnel scolaire de la maternelle à la 7^e année



Promouvoir
un climat scolaire positif
pour contribuer au

**BIEN
ÊTRE**

#OnEstBienCSDCEO

Site Web Inter conseils



Promouvoir
un climat scolaire positif
pour contribuer au

**BIEN
ÊTRE**

#OnEstBienCSDCEO

2. Faire face au manque de respect des différences en contexte scolaire



Promouvoir
un climat scolaire positif
pour contribuer au

**BIEN
ÊTRE**

Enseignement explicite

L'enseignement **des attentes comportementales et des valeurs** sont à la base de la gestion des comportements. Nous ne devons pas prendre pour acquis que nos élèves savent comment se comporter.

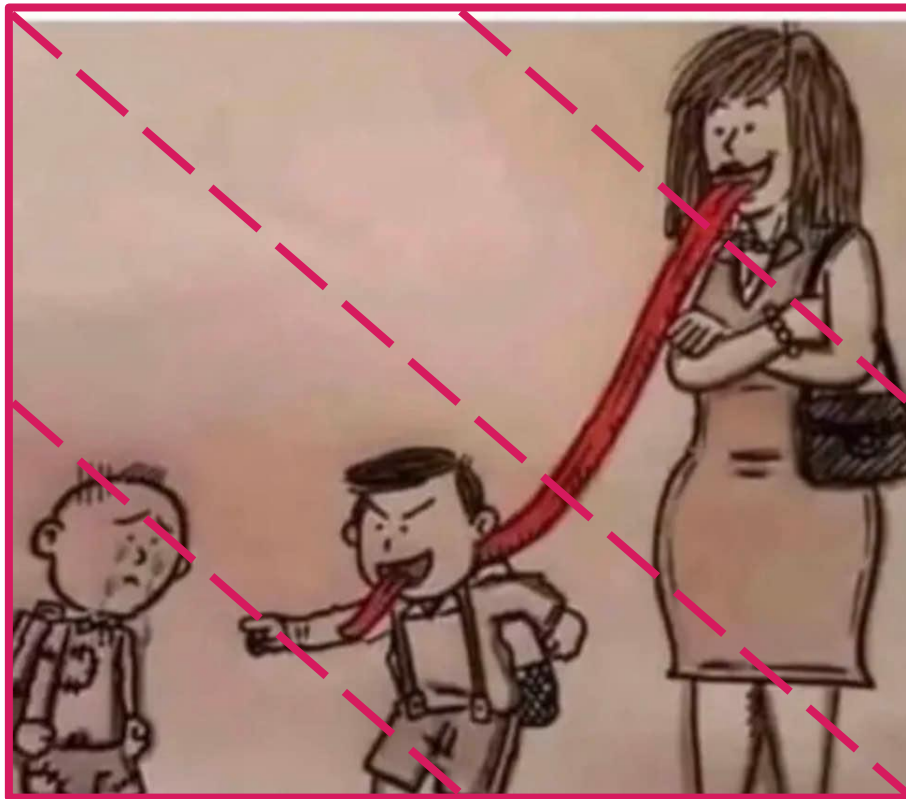


Conseil scolaire de
district catholique
de l'Est ontarien

Les enfants imitent nos comportements



La structure de l'intimidation commence dans nos propres maisons.
C'est donc à nous d'être des acteurs de changement.

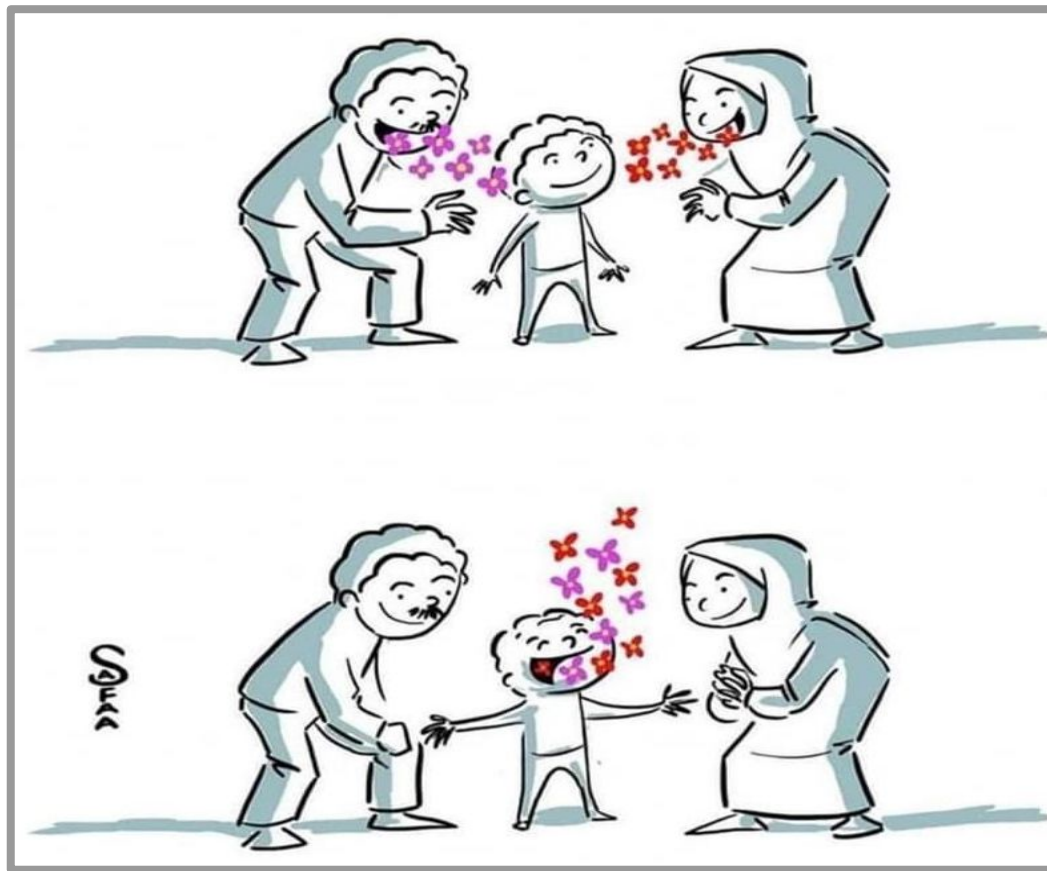


**BIEN
ÊTRE**



Conseil scolaire de
district catholique
de l'Est ontarien

C'est à nous de véhiculer la bienveillance!!!



**BIEN
ÊTRE**



Conseil scolaire de
district catholique
de l'Est ontarien

Mises en situations

Les mises en situation vous proposent des pistes d'intervention à appliquer lors d'une situation de manque de respect.

Mise en situation 1

Vous entendez un élève qui fait un commentaire à caractère homophobe de vive voix.



#OnEstBienCSDCEO

Exemple d'intervention

Vous donner une consigne sur un travail à faire :

- L'élève : *“C'est vraiment gai ce travail-là!”*

Trouver le mot juste et rappeler la valeur du respect :

- Adulte : *“Le mot gai fait référence à l'homosexualité...je ne vois pas le rapport avec le travail. Utiliser le mot gai de façon négative n'est pas acceptable à l'école, c'est de l'homophobie, un grand manque de respect.”*

Utiliser l'humour :

- Adulte : *“Ça me fait plaisir de savoir que tu trouves le travail réjouissant! C'est bien ça que tu voulais dire?”*

Souligner l'effort de trouver un mot de remplacement :

- L'élève: *“C'est plate ton travail Madame!”*
- Adulte : *“Ah, tu trouves mon travail plate! Là je comprends mieux. Merci d'avoir trouver un meilleur mot pour exprimer ton opinion et j'apprécierais que tu utilises celui là la prochaine fois”*



Conseil scolaire de
district catholique
de l'Est ontarien

Quoi dire? Que faire? **Intervenir**

- ★ Intervenir immédiatement pour souligner le manque de respect : de tels propos ne sont jamais acceptables même si les paroles ne sont pas dirigées vers un élève ciblé ;
- ★ Proposer à l'élève un mot de remplacement ;
- ★ Encourager et féliciter les efforts ;
- ★ Rappeler brièvement l'attente comportementale et la valeur qui s'y relie avant de poursuivre l'activité en cours.

***** Même quand un propos homophobe n'est pas dirigé vers une personne spécifique, ça demeure inacceptable et peut blesser certaines personnes.**

***** Les élèves ont besoin d'entendre les adultes réagir pour se sentir en sécurité, pour avoir confiance et pour croire que ceux-ci pourront les soutenir lors de situations difficiles.**



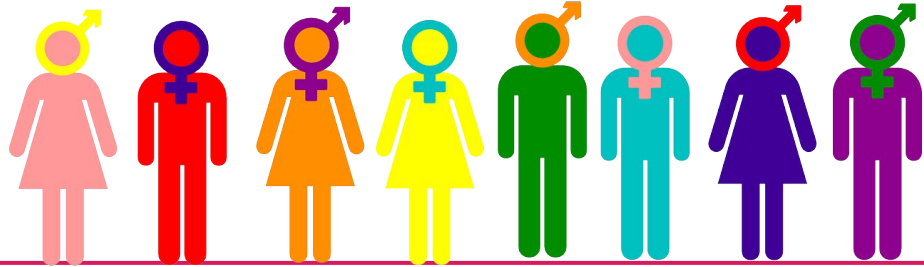
Conseil scolaire de
district catholique
de l'Est ontarien

Soutenir la diversité sexuelle

- ★ Utiliser un langage neutre au quotidien ;
- ★ Avoir une approche aidante ;
- ★ Intégrer des modèles de diversité dans les activités pédagogiques.

S'informer sur la diversité sexuelle et les quatre concepts clés :

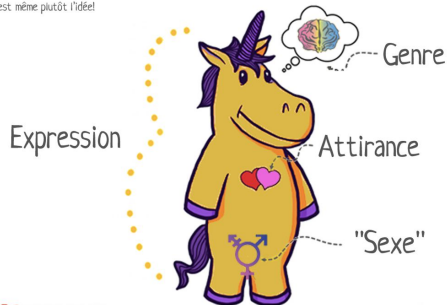
- *Attrirance*
- *Identité du genre*
- *Sexe biologique*
- *Expression du genre*



S'informer sur la diversité sexuelle

La Licorne du Genre

Le Genre fait partie de ces choses que tout le monde croit comprendre alors qu'en fait c'est rarement le cas. Le Genre n'est pas binaire. Ce n'est pas "soit/ou". La plupart du temps c'est "les deux/et". Une pièce de ceci, un brin de cela. C'est un continuum, un spectre... Ce savoureux petit guide se veut être une introduction aux notions liées au Genre. C'est Ok si vous avez soif d'en savoir davantage. En fait c'est même plutôt l'idéal!



Inspiré par **TSER** pour



Placez un point sur chaque ligne de chaque catégorie pour représenter votre identité, puis combinez le tout pour former votre Licorne. 4 exemples (d'une infinité de combinaisons possibles)

Genre
 (Agène)
 La façon dont vous définissez votre genre, selon le degré d'alignement (ou de non-alignement) avec les options données.

☐ Femme/Fille → "Femme" "Homme"

☐ Homme/Garçon → "Bigenre" "Fluide"

Expression de Genre
 (Neutre)
 Comment vous présentez votre genre, par le comportement, style, etc, et comment cela est interprété selon les normes de genre.

☐ Féminin → "Butch" "Femme"

☐ Masculin → "Androgyne" "Neutre"

Sexe assigné à la naissance
 (Assigné-e arbitrairement mâle ou femelle)
 Ce sur quoi se base le personnel médical pour l'assignation d'un genre au nourrisson : l'apparence subjective des organes génitaux externes. Lorsque jugés ambigus, ces derniers sont opérés pour correspondre à l'apparence classiquement admise comme "femelle" ou "mâle".
 On assigne fille un nourrisson assigné femelle, et garçon un nourrisson assigné mâle.

● Femelle ● Mâle ● Intersexe →

Différence entre Cisgenre et Transgenre

Assigné-e de tel genre { Ok avec cette assignation ● Cisgenre
 Pas ok avec cette assignation ● Transgenre

Attirance Sexuelle envers

Personne (Asexualité) → Femmes/Femelles/ Féminité / Hommes/Mâles/ Masculinité

☐ Parsexualité Greysexualité

Attirance ne dépend ni des organes génitaux, ni du genre. (Très peu d'attirance, entre asexualité et sexualité)

Attirance Romantique envers

Personne (Aromantisme) → Femmes/Femelles/ Féminité / Hommes/Mâles/ Masculinité

☐ Panromantisme Greyromantisme

Attirance ne dépend ni des organes génitaux, ni du genre. (Très peu d'attirance, entre aromantisme et romantisme)

Entourez chaque terme décrivant ce pour quoi/quel vous ressentez de l'attirance, puis placez un point sur chaque ligne, selon le degré d'attirance éprouvée.

- ★ Grammaire neutre
- ★ Approches aidantes et nuisibles
- ★ Licorne du genre



Conseil scolaire de district catholique de l'Est ontarien

Mise en situation 2

Une élève te rapporte un propos raciste dirigé vers un élève en particulier en ligne.



#OnEstBienCSDCEO

Exemple d'intervention

Les élèves échangent sur leurs plans de la fin de semaine à venir. Une élève vous informe qu'elle a lu sur un groupe chat privé que Paul a écrit :

“Yves va sûrement danser autour d'un feu avec sa tribu!”

Demander à l'élève pour quelle raison vous vouliez le rencontrer selon lui. Vous lui donnerez alors la possibilité d'identifier lui-même son comportement inapproprié.

- Adulte : *“Bonjour Paul, est-ce que tu as une idée pour laquelle je voulais te rencontrer? Quand tu as fait le commentaire sur Yves, c'était quoi ton intention?”*
- Paul : *“Bien là, c'était juste pour rire!”*
- Adulte : *“Et est-ce que tu crois qu'Yves a trouvé ça drôle?”*
- Paul : *“Bin je le sais pas moi, j'imagine que non!”*
- Adulte : *“Je veux juste te demander Paul, est-ce que tu es une personne raciste?”*
- Paul : *“Bin là non!”*
- Adulte : *“Je te crois, je suis certaine que tu n'es pas raciste mais il est important que tu comprennes que ton commentaire envers Yves, lui l'était. Le respect les uns envers les autres est une valeur très importante Paul. Maintenant, qu'est-ce que tu crois qui serait la meilleure chose à faire?”*
- Paul : *“Je vais envoyer un message à Yves pour m'excuser et lui dire que ce n'était pas mon intention de faire un commentaire raciste. C'était juste pour rire mais je vois bien que finalement y'avait rien de drôle!”*



Conseil scolaire de
district catholique
de l'Est ontarien

Quoi dire? Que faire? **Intervenir**

- ★ Remercier l'élève de vous informer de la situation et lui assurer que vous allez faire le suivi de cette situation car de tels propos ne sont jamais acceptables ;
- ★ Discuter avec la personne ciblée par le commentaire pour savoir comment elle va et lui présenter votre intention de suivi avec la personne concernée ;
- ★ Faire un retour en rencontre individuelle avec l'élève qui a fait le commentaire raciste ;
- ★ Faire une intervention de groupe si vous jugez pertinent de le faire.

Soutenir la diversité culturelle

- ★ Intégrer la diversité culturelle dans vos activités pédagogiques ;
- ★ Élaborer des projets d'entrepreneuriat social en collaboration avec les élèves ;
- ★ Identifier avec les élèves des préoccupations sociales, puis chercher à connaître et à comprendre les divers points de vue ;
- ★ Inviter les élèves à parler de leur origine et de l'histoire de leur famille ;
- ★ S'intéresser aux origines, aux rêves et aux espoirs des élèves ;
- ★ Saisir toutes les occasions qui permettent aux élèves de mieux se connaître, de s'apprécier et de se soutenir les uns les autres ;
- ★ Faire des activités qui identifient les points communs entre les élèves.



Mise en situation 3

Un élève “*différent*” se retrouve souvent seul lors des travaux d'équipe ou encore pour dîner en classe ou à la cafétéria.



#OnEstBienCSDCEO

Exemple d'intervention

Différenciation :

- Adulte : *“On va changer notre façon de faire les équipes aujourd’hui!”*

Rappeler les valeurs de respect et de collaboration :

- Adulte : *“Je m’attends à voir des équipes qui travaillent avec respect, même si vous n’êtes pas des amis dans vos vies personnelles.”*
- Adulte : *“N’oubliez pas, chaque personne a son mot à dire, considérez l’opinion de tous!”*

À l’élève individuellement :

- Adulte : *“Avec quelle équipe te sentirais-tu confortable de travailler?”*

Permettre des équipes de nombre variable 2-3...ne pas insister sur le 2 par 2 quand c’est possible.

Au groupe choisi :

- Adulte : *“Maxime va se joindre à vous aujourd’hui. Merci de lui dire où vous êtes rendus dans votre discussion sur le travail.”*

À la fin du cours, vérifier comment c’est passé le travail en groupe pour Maxime :

- Adulte : *“Comment s’est passé le travail en groupe finalement?”*



Conseil scolaire de
district catholique
de l'Est ontarien

Quoi dire? Que faire? **Intervenir**

- ★ Demander à l'élève avec qui il se sentirait confortable de travailler;
- ★ Approcher un élève ou un groupe d'élèves pour inclure l'élève;
- ★ Assurer le bien-être de l'élève, être à son écoute et le guider vers des ressources d'appui au besoin;
- ★ Prévoir un plan d'action pour susciter la collaboration en salle de classe;
- ★ Mettre à profit son leadership : modelage, partager vos observations et vos connaissances.



Conseil scolaire de
district catholique
de l'Est ontarien

Exemples de différenciation dans la création de groupe

- ★ Piger les noms au hasard ;
- ★ Utiliser un outil numérique pour créer des équipes (ex. : Flippity ou Keamk) ;
- ★ Faire les équipes à l'avance selon vos connaissances de vos élèves ;
- ★ Choisir en fonction des points communs (ex. : toutes les personnes qui ont un chien, celles qui chaussent une pointure 6, celles qui portent un vêtement ou un accessoire bleu, etc.).

Garder des moments où les élèves peuvent choisir de travailler seul ou avec un partenaire de leur choix.

Soutenir la collaboration

- ★ Établir un climat de classe positif ;
- ★ Activités qui favorisent la cohésion du groupe ;
- ★ Comportements prosociaux - élémentaire
- ★ Comportements prosociaux - secondaire
- ★ Renforcement des comportements positifs observés en nommant le comportement et la valeur liée.



Mise en situation 4

Pense Parle Partage

Un adulte parle avec un accent différent.
Deux élèves se moquent de lui
devant d'autres élèves.
Vous êtes témoin de la scène.



#OnEstBienCSDCEO

Exemple d'intervention



Conseil scolaire de
district catholique
de l'Est ontarien

Intervenir

- ★ Intervenir immédiatement ;
- ★ Rappeler les attentes comportementales en lien avec le respect des autres ;
- ★ Faire sortir les deux élèves de la salle de classe pour les rencontrer de façon individuelle ;
- ★ Si le facteur temps joue contre vous et que vous ne pouvez pas gérer la situation dans l'immédiat, diriger les élèves concernés au bureau de la direction pour assurer le suivi;
- ★ Geste réparateur.

Soutenir un accueil inclusif

- ★ Établir un contact avec la suppléante et s'assurer qu'elle sait où se référer si elle vit une problématique;
- ★ S'assurer de bien prononcer le prénom de la personne;
- ★ Comportements prosociaux - élémentaire;
- ★ Comportements prosociaux - secondaire;
- ★ Accueil des élèves qui sont de nouveaux arrivants au Canada.



Conseil scolaire de
district catholique
de l'Est ontarien

Situation 5

Un élève refuse d'utiliser les adaptations pédagogiques identifiées à son PEI de peur d'être ridiculisé par ses camarades de classe.



#OnEstBienCSDCEO

Exemple d'intervention

Intervention individuelle

- L'élève: *“Je ne veux pas sortir faire mon travail au local de l'éducatrice.”*
- Adulte : *“Qu'est-ce qui t'aiderait à faire ton travail en salle de classe?”*
 - emplacement de l'élève dans la classe;
 - éliminer des distractions;
 - prévoir un signe discret pour que l'élève puisse faire une pause au besoin;
 - etc.

Faire un retour avec l'élève par la suite et souligner les succès.

- Adulte : *“Comment c'est passé la période pour toi?”*
- Adulte : *“Bravo, je t'ai vu vraiment concentré sur ton travail!”*

Intervenir

- ★ S'assurer que l'élève a pris connaissance de son PEI;
- ★ Engager l'élève dans sa réussite;
- ★ Identifier les stratégies utiles qui sont possibles en salle de classe;
- ★ Souligner les succès;
- ★ Résolution conjointe de problèmes (RCP);
- ★ Demander de l'aide au besoin (collègue, direction, coach climat).

Soutenir la diversité dans l'apprentissage

- ★ Discuter avec l'élève de ses inquiétudes, identifier la fonction de son comportement et utiliser l'approche RCP ;
- ★ S'assurer que l'adulte en salle de classe mets en place les adaptations ;
- ★ Explorer les stratégies de différenciation à l'échelle de la classe ;
- ★ Intégrer un fonctionnement où tous les élèves ont accès à une variété de stratégies.



Conseil scolaire de
district catholique
de l'Est ontarien

Mise en situation 6

Une élève qui n'est pas choisie en éducation physique par les autres en raison de son apparence.



#OnEstBienCSDCEO

Exemple d'intervention

Propos blessants :

En éducation physique, les élèves sont divisés en deux groupes et un capitaine par équipe fait le choix de ses coéquipiers. Paul visiblement découragé par les choix qui reste à la fin de la création des équipes lance :

- Paul : *“Ah moi je veux pas Rosalie dans mon équipe, elle est trop lente à se traîner et elle est bonne dans aucun sport!”*

Interventions de groupe possibles :

- Adulte : *“Je m’attends au respect de tous, pour tous! Des propos comme ceux-là sont inacceptables et ils sont blessants! On va prendre du temps à la fin du cours pour se jaser Paul, donc tu resteras avec moi à la fin, merci!”*
- Adulte : *“Je n’aime pas ce que j’entends! Soyez respectueux les uns envers les autres! Paul j’aimerais te voir à la fin du cours svp!”*
- Adulte : *“J’aimerais qu’on arrête tout à l’instant! Ce que je viens d’entendre est un manque de respect et je ne tolère pas ça! Chaque personne est différente et peu importe le contexte, tout le monde a quelque chose de positif à apporter. Paul je vais te demander de venir me voir à la fin du cours!”*



Conseil scolaire de
district catholique
de l'Est ontarien

Exemple d'intervention

Intervention individuelle avec l'élève aux propos blessants :

Demander à l'élève pour quelle raison vous vouliez le rencontrer selon lui. Vous lui donnerez alors la possibilité d'identifier lui-même son comportement inapproprié.

- Adulte : *“Bonjour Paul, est-ce que tu as une idée pour laquelle je voulais te rencontrer?”*
- Paul : *“Parce que j'ai pas été fin avec Rosalie tantôt!”*
- Adulte : *“Quand tu as fait un commentaire négatif à propos de Rosalie, penses-tu qu'elle s'est bien sentie devant tout le groupe?”*
- Paul : *“Bin j'imagine que non!”*
- Adulte : *“Je te confirme que non assurément! Je suis convaincue que toi aussi tu aurais été blessé si tu avais reçu un commentaire de ce genre! Il est important que tu comprennes que ton commentaire est inacceptable et blessant! Le respect les uns envers les autres est une valeur très importante Paul. Maintenant, qu'est-ce que tu crois qui serait la meilleure chose à faire?”*
- Paul : *“Je vais m'excuser et lui dire que ça n'arrivera plus!”*
- Adulte : *“Ok ça marche! Je sais que tu es capable de démontrer un leadership positif, je compte sur ta collaboration!”*



Conseil scolaire de
district catholique
de l'Est ontarien

Exemple d'intervention

Intervention individuelle avec l'élève ciblé :

- Un retour sur la situation est important au moment qu'on juge opportun selon la réaction de l'élève au moment des faits. Comme nous avons effectué un contact visuel avec l'élève ciblé suite à l'intervention de groupe, nous savons si nous devons intervenir immédiatement ou si nous ferons un retour à la fin du cours;
- Demander à l'élève comment elle va et lui résumer l'intervention qui a eu lieu avec Paul;
- Valider les émotions véhiculées par l'élève et souligner ses points forts.

Stratégies d'intervention de groupe (prévention) :

- ❖ Au début du cours, faire un retour sur les valeurs et les attentes comportementales reliées à la valeur du respect;
- ❖ Lorsque nous identifions un capitaine pour choisir les membres d'une équipe, on s'expose à ce genre de situation. Si nous voulons poursuivre cette stratégie, il serait intéressant de changer de capitaine pour choisir et de donner la possibilité aux élèves qui présentent moins d'habiletés en sport de choisir à leurs tours.



Conseil scolaire de
district catholique
de l'Est ontarien

Intervenir

- ★ Intervenir immédiatement;
- ★ Rappeler les attentes comportementales en lien avec le respect des autres;
- ★ Établir un contact visuel avec l'élève ciblée pour identifier sa perception de la situation;
- ★ Faire un retour de façon individuelle avec l'élève qui a présenté des propos inacceptables.

Les élèves ont besoin d'entendre les adultes réagir pour se sentir bien et avoir confiance !



Conseil scolaire de
district catholique
de l'Est ontarien

Soutenir la diversité corporelle

- ★ **Respecter et valoriser** tous les élèves ;
- ★ Initier les élèves aux **diverses images de la beauté** et de la santé ;
- ★ **Composer vous-même les équipes** afin que ce ne soient pas toujours les mêmes qui soient choisis en dernier ;
- ★ Faire des activités qui **renforcent l'estime de soi** et la confiance en soi ;
- ★ Discuter avec vos élèves de **moyens amusants et réalistes de bouger** tous les jours (ex. défi classe, points clans, cubes énergie, etc.) ;
- ★ Être un **modèle** pour vos élèves.



Conseil scolaire de
district catholique
de l'Est ontarien

3. Intervenir lors de situation d'intimidation / de cyberintimidation



Étapes d'une intervention en situation d'intimidation

1. Être témoin ou recevoir un signalement d'une situation d'intimidation;
2. Rencontrer les élèves impliqués pour comprendre :
 - a. Prévoir des rencontres individuelles d'abord avec l'élève ciblé et l'élève ayant eu les comportements intimidants;
 - b. Prévoir une rencontre de médiation, au besoin.
3. S'assurer de documenter l'incident dans le logiciel prévu à cet effet (Baromètre, RDP, Registre, ou autre);
4. Si la situation persiste, informer la direction d'école et collaborer avec les adultes entourant l'élève (*équipe école, famille ou partenaires communautaires*) tout en demeurant impliqué.



Conseil scolaire de
district catholique
de l'Est ontarien

Conversation sur l'intimidation ou la cyberintimidation

Quelques conseils pour avoir des conversations fructueuses sur la cyberintimidation qui favorisent l'autonomisation des élèves :

- ★ Remerciez l'élève d'avoir eu le courage de parler de la situation;
- ★ Dites-lui clairement que ce n'est pas de sa faute et que l'intimidation sous toutes ses formes n'est jamais acceptable;
- ★ Croyez ce que l'élève vous dit, même s'il y a des incohérences dans son histoire – les choses seront plus claires au fur et à mesure qu'il vous donnera des détails;
- ★ Restez calme et écoutez : laissez l'élève raconter l'incident à son rythme;
- ★ Posez des questions ouvertes : « *Depuis combien temps cela dure-t-il?* » plutôt que : « *Ça fait longtemps que ça dure?* »;
- ★ Clarifiez ce à quoi elle ou il s'attend de vous : « *Peux-tu me dire ce que tu aimerais que je fasse ?* ».



Conseil scolaire de
district catholique
de l'Est ontarien

Outiller les élèves face à l'intimidation

- ★ Site *Aidez-moi SVP* (7-12) :
 - [Reprendre le contrôle](#)
 - [Signaler la cyberintimidation](#)
- ★ Cyberintimidation : [Jeunesse J'écoute](#)
- ★ [Comportements prosociaux - élémentaire](#)
- ★ [Comportements prosociaux - secondaire](#)

Plan en cas de détresse et ressources d'appui



Intervention en cas de détresse

- ★ [Plan en cas de détresse](#) à faire AVEC l'élève;
- ★ [Guide Un APPEL](#) pour le personnel scolaire.

Si un élève a des idées suicidaires :

- ★ Faire l'évaluation du risque par un membre du personnel formé ou demander un appui pour un service en santé mentale;
- ★ Informer la direction d'école.



School
Mental Health
Ontario

Santé mentale
en milieu scolaire
Ontario



Conseil scolaire de
district catholique
de l'Est ontarien

Collaboration avec les familles

- ★ Partager des ressources aux parents :
 - [Différence entre taquinerie, conflit et intimidation;](#)
 - [Section pour les parents d'Habilos Médias;](#)
 - [Aider nos enfants à composer avec la cyberintimidation;](#)
 - [Médias sociaux et la santé mentale des jeunes;](#)
 - [Parents cyberavertis.](#)
- ★ Écouter;
- ★ Communiquer.



Conseil scolaire de
district catholique
de l'Est ontarien

Bien-être du personnel



Ressources supplémentaires

- [Outil d'autoréflexion sur l'humilité culturelle à l'intention du personnel scolaire](#) (SMSO)
- [Le mois de l'histoire des Noirs: mise en lumière du bien-être des élèves noirs](#) (SMSO)
- [Pour une pédagogie sensible et adaptée à la culture](#) - Centre franco-ontarien de ressources pédagogiques (CFORP).
- [Résilience personnelle](#) (SMSO)



Conseil scolaire de
district catholique
de l'Est ontarien

Pour la salle de classe

- ★ Kaléidoscope: Livres jeunesse pour un monde égalitaire
- ★ Aborder des discussions avec les élèves sur le racisme envers les Noirs au sein d'un climat qui favorise la santé mentale (SMSO);
- ★ Graphiques pour soutenir la santé mentale des élèves LGBTQ2+ (SMSO)

L'apprentissage socio-émotionnel

- ★ Foi et bien-être : pour les conseils catholiques
- ★ La santé mentale au quotidien : pour les conseils publics

L'apprentissage socio-émotionnel

Mise en contexte

- L'apprentissage socio-émotionnel (l'ASE) est une priorité provinciale, relié
 - à la stratégie en santé mentale
 - aux habitudes et habiletés de travail (HH)
 - aux écoles saines
 - aux curriculums (EPS et Choix de carrière)
- Le modèle CASEL a été adapté au contexte ontarien.
- Les trois conseils francophones de l'Est poursuivent leur collaboration afin de promouvoir un climat scolaire positif et la santé mentale des élèves.

L'apprentissage socio-émotionnel représente un cadre permettant d'intégrer le développement des compétences pédagogiques, comportementales et liées à la santé mentale.

SAITÉ MENTALE
PÉDAGOGIE
COMPORTEMENTS

Questions / Commentaires



Merci!

Promouvoir
un climat scolaire positif
pour contribuer au

**BIEN
ÊTRE**

Le climat scolaire positif
et le bien-être des élèves,
faites-en une priorité!

#OnEstBienCSDCEO



csdceo.ca



Conseil scolaire de
district catholique
de l'Est ontarien