

Diriger pour favoriser la santé mentale à l'école



**Congrès provincial sur le climat scolaire positif
Ottawa 2015**

Équipe d'appui de la santé mentale dans les écoles

est une équipe provinciale de soutien à la mise en œuvre conçue pour aider les conseils scolaires de l'Ontario à promouvoir la santé mentale et le bien-être des élèves

Axes prioritaires:

1. **Promotion du leadership et des conditions organisationnelles favorables pour un soutien efficace de la santé mentale dans les écoles**
(les structures)
1. **Renforcement des capacités en matière de santé mentale à l'école**
(les connaissances)
2. **Fournir le soutien à la mise en œuvre pour la promotion de la santé mentale et pour la sélection de programmes de prévention qui reposent sur des données probantes**
(la mise en œuvre)

L'Équipe d'appui fait un travail de proximité

Elle fournit un soutien ciblé à la mise en œuvre à tous les conseils scolaires de l'Ontario

Leadership et
coordination

Coaching à la
mise en
œuvre

Ressources
pour bâtir les
capacités en
matière de
santé mentale
à l'école

Leadership et soutien structurés

Province

- Conditions organisationnelles
- Renforcement des capacités
- Programmes de promotion de la santé mentale et de prévention fondés sur des données probantes

Équipe d'appui pour la santé mentale dans les écoles et Ministère

Conseil

- Conditions organisationnelles
- Renforcement des capacités
- Programmes de promotion de la santé mentale et de prévention fondés sur des données probantes

Équipe du conseil scolaire pour le leadership en matière de la santé mentale

École

- Conditions organisationnelles
- Renforcement des capacités
- Programmes de promotion de la santé mentale et de prévention fondés sur des données probantes

Direction d'école et équipe de leadership de l'école

L'Équipe d'appui a un grand élan!

L'Équipe d'appui fait partie d'un mouvement national et international

- Réseaux
- Conférences
- Journaux
- Sites Web
- Médias
- Soutien administratif
- Changement de politique



Déroulement de la série d'ateliers à l'intention des directions d'écoles

10h45	Diriger pour favoriser la santé mentale à l'école: une mise en contexte			Salle 104
13h15	Nous avons des élèves anxieux! Stratégies pour appuyer le personnel à reconnaître et à soutenir les élèves anxieux	Salle 103	De la parole à l'action: des stratégies efficaces pour adresser la fatigue de compassion et le traumatisme vicariant	Salle 104
14h50	Renforcer les capacités avec le personnel scolaire en matière de la santé mentale: un aperçu des conditions qui favorisent la santé mentale des élèves	Salle 103	Outil d'aide à la décision: quand vient le temps de choisir une activité de sensibilisation liée à la santé mentale	Salle 104

Suivi de l'enseignement, le leadership se classe au deuxième rang, parmi les facteurs à l'école qui influent sur la réussite des élèves, et son impact est plus important dans les écoles où les besoins sont les plus grands.

OBJECTIFS:

1. Fournir un aperçu du cadre provincial de la stratégie en santé mentale et de la lutte contre les dépendances, de l'engagement du Ministère et des ressources disponibles
 2. Explorer le rôle des directions et des écoles pour soutenir le bien-être et la santé mentale des élèves
 3. Présenter un outil pour appuyer les directions d'écoles à guider leur cheminement vers des écoles qui favorisent le bien-être et santé mentale
-

**Dirigeons pour favoriser la santé
mentale à l'école, ensemble...**

C'est nouveau?

Comment mettre tout
ça en pratique?



*N'est-ce pas déjà ce que je fais de
bien des façons?*



Qu'est-ce qu'on attend de moi?



Est-ce vraiment mon rôle?

Cette responsabilité me semble énorme,
par où commencer?

Objectifs

1. Survol de la Stratégie de santé mentale et du bien-être
 - Stratégie ontarienne de santé mentale et de lutte contre les dépendances
 - Santé mentale et le curriculum
 - Ressources
2. Équipe d'appui en matière de santé mentale et bien-être



Une vision renouvelée de l'éducation en Ontario

Les quatre nouveaux objectifs de l'éducation :

1. Atteindre l'excellence
2. Assurer l'équité
3. Promouvoir le bien-être
4. Rehausser la confiance du public

*« L'amélioration du rendement et de l'engagement des élèves est intimement liée à nos efforts communs et coordonnés en vue d'assurer le bien-être **social, affectif, mental et physique** des enfants et des jeunes » - Ontario Public School Board's Association*

Atteindre l'excellence

Une vision renouvelée de
l'éducation en Ontario

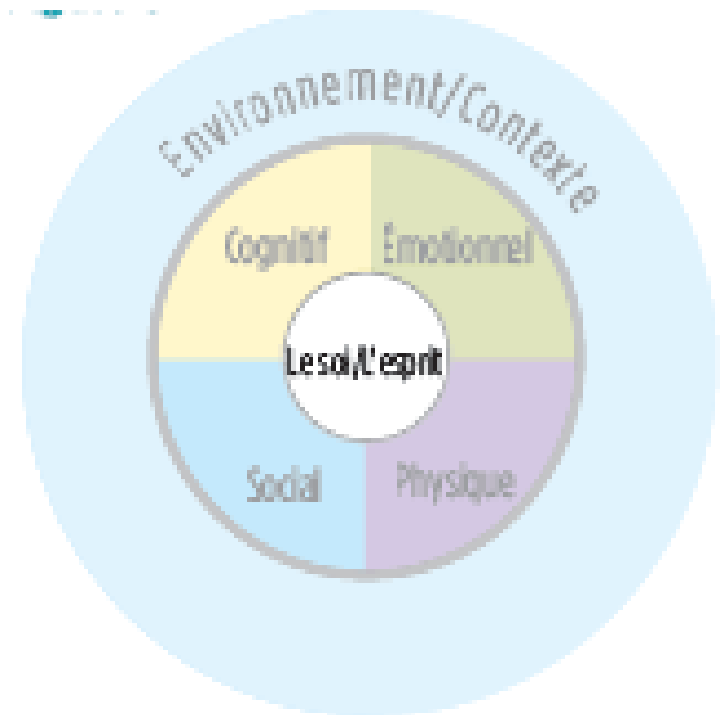


Avril 2014

Promouvoir le bien-être et la santé mentale

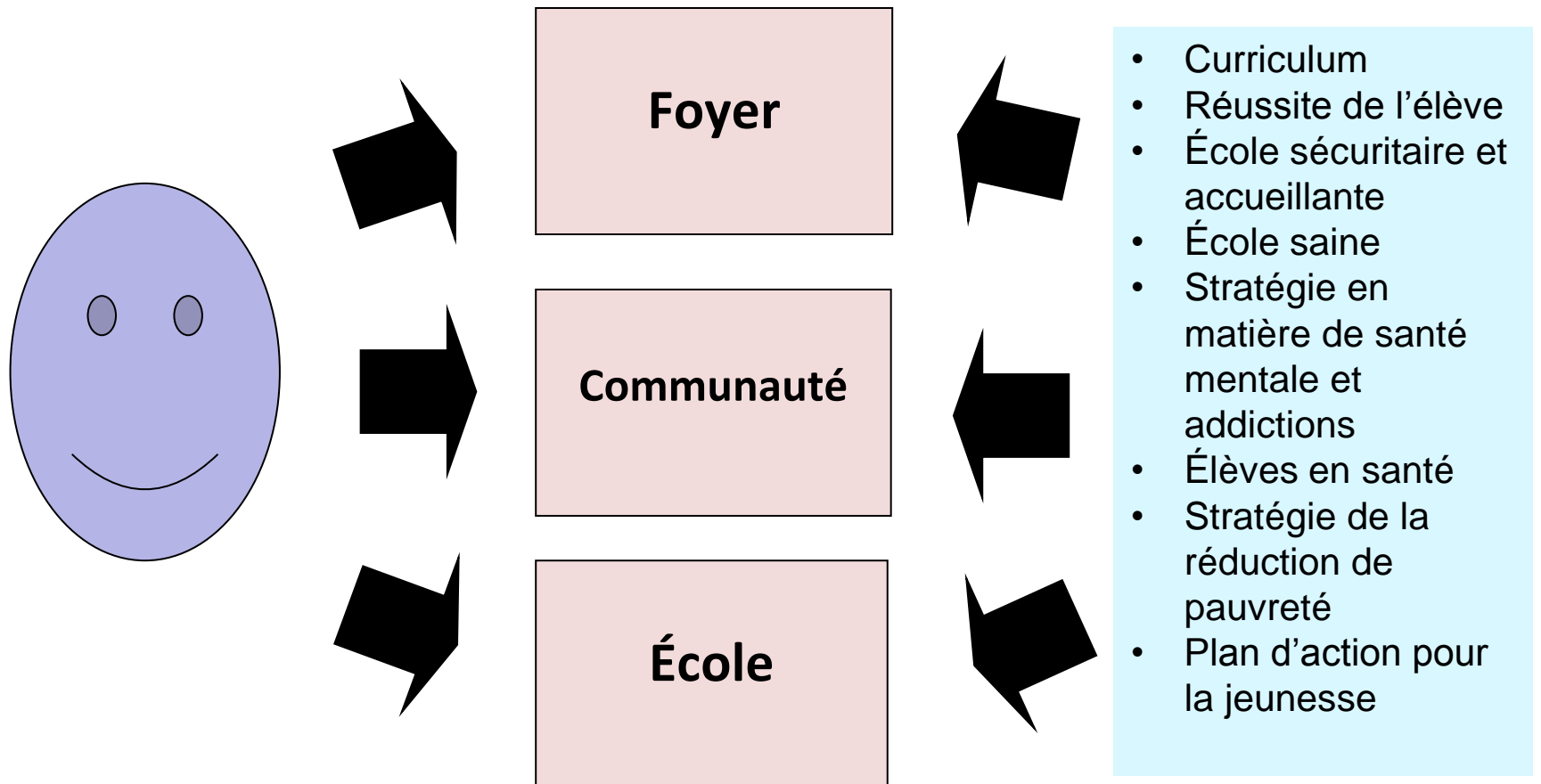
** Tous les enfants et les élèves cultiveront une santé mentale et physique optimale et acquerront une image positive d'eux-mêmes, un sentiment d'appartenance et les compétences nécessaires pour faire des choix positifs.*

- **Se concentrer sur l'enfant ou le jeune dans son intégralité**
- **Dimensions interdépendantes du développement**
- **Collaboration intersectorielle**

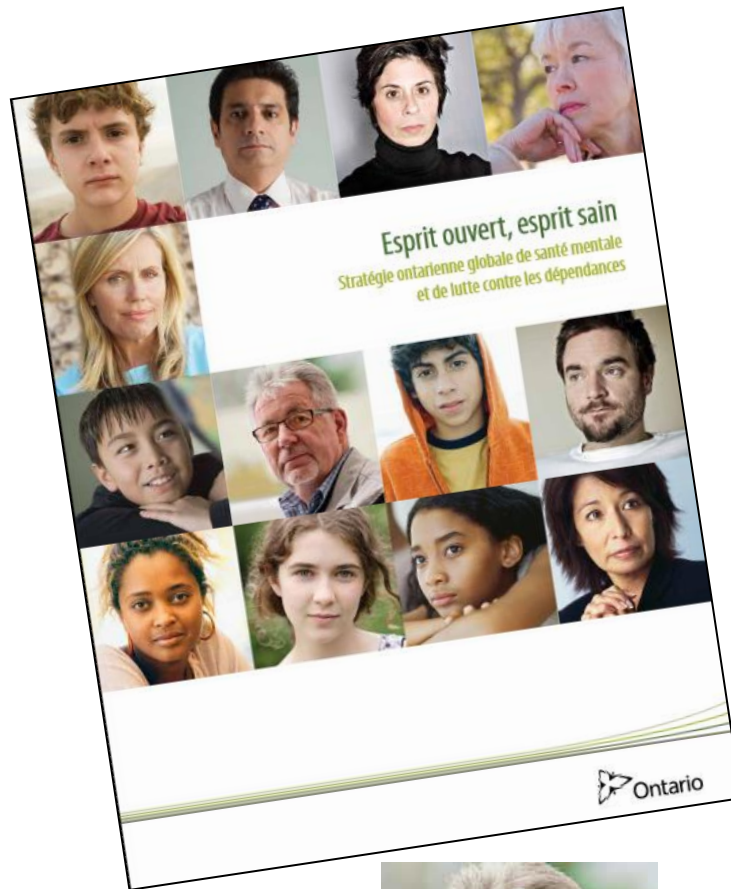


Promouvoir le bien-être et la santé mentale

Collaboration intersectorielle



La stratégie ontarienne de santé mentale et de lutte contre les dépendances



Esprit ouvert, esprit sain est une stratégie globale à long terme visant à transformer le système de santé mentale afin de répondre aux besoins de santé mentale et de toxicomanie en Ontario

http://www.health.gov.on.ca/fr/common/ministry/publications/reports/mental_health2011/mentalhealth_rep2011.pdf



Aperçu du plan triennal de la Stratégie

En commençant par la santé mentale des enfants et des jeunes

Notre vision :

Que l'Ontario soit un lieu où la santé mentale des enfants et des jeunes est reconnue comme un déterminant clé de la santé et du bien-être dans leur ensemble et où les enfants et les jeunes peuvent réaliser tout leur potentiel

Offrir un accès rapide à des services de qualité

Les enfants et les familles savent à qui s'adresser pour obtenir les services dont ils ont besoin et ces services seront disponibles pour répondre à leurs besoins au moment opportun.

Repérer très tôt les problèmes de santé mentale et les dépendances chez les enfants et les jeunes et intervenir rapidement

Les professionnels travaillant dans des établissements communautaires de santé mentale des enfants et des jeunes et le personnel enseignant sauront identifier et répondre aux besoins des enfants en matière de santé mentale.

Comblent les lacunes importantes dans les services aux enfants et aux jeunes qui sont vulnérables, en période de transition et dans des collectivités éloignées

Les enfants recevront le type de service spécialisé qu'il leur faut et ces services seront adaptés à leurs besoins culturels.

THÈMES

INDICATEURS

- Moins de suicides ou tentatives de suicide chez les enfants et les jeunes
- Progrès du rendement scolaire (OQRE)
- Meilleur taux d'obtention du diplôme
- Moins de suspensions et de renvois
- Davantage de professionnels formés pour savoir reconnaître les besoins des enfants en matière de santé mentale
- Meilleur taux de satisfaction des parents à l'égard des services reçus
- Diminution de la gravité des troubles mentaux grâce aux soins prodigués
- Diminution des taux d'hospitalisation des enfants et des jeunes pour des motifs de santé mentale
- Diminution des taux d'hospitalisation (urgences) et de réhospitalisation des enfants et des jeunes pour des motifs de santé mentale
- Réduction des délais d'attente

INITIATIVES

Améliorer l'accès du public aux informations sur les services

Modèle de navigation pour l'appui aux familles, projet pilote 1^{re} année

Mettre en œuvre *Partenaires pour la santé mentale des enfants et des jeunes*

Mettre en œuvre des outils normalisés pour l'évaluation des résultats et des besoins

Améliorer et augmenter la portée du modèle et des services de télépsychiatrie

Offrir du soutien à des points de transition clés

Financer la disponibilité d'un plus grand nombre de professionnels de la santé mentale chez les enfants et les jeunes

Multiplier les travailleurs affectés pour la santé mentale au Programme d'approche judiciaire pour les jeunes

Réviser le curriculum de manière à intégrer la santé mentale et empêcher la stigmatisation

Élaborer un guide à l'intention du personnel scolaire (Mat. – 12^e)

Embaucher du personnel infirmier pour le programme sur les troubles alimentaires

Améliorer la coordination des services destinés aux enfants, aux jeunes et aux familles particulièrement vulnérables

Réduire les délais d'attente pour les services, revoir les contrats de services, les normes et les formalités des rapports

Développer une fiche de rendement avec des indicateurs

Mettre en œuvre le programme de santé mentale et de littératie en santé mentale à l'échelle provinciale

Fournir des travailleurs en santé mentale désignés dans les écoles

Augmenter les services aux enfants et aux jeunes hospitalisés (ou non) pour des troubles alimentaires

Embaucher des travailleurs autochtones et instituer le programme de formation en santé mentale

Introduire le concept des leaders en santé mentale dans les conseils scolaires

Fournir du personnel infirmier spécialisé en santé mentale dans les écoles

Créer 18 projets de services axés sur la collaboration

Planifier l'évaluation

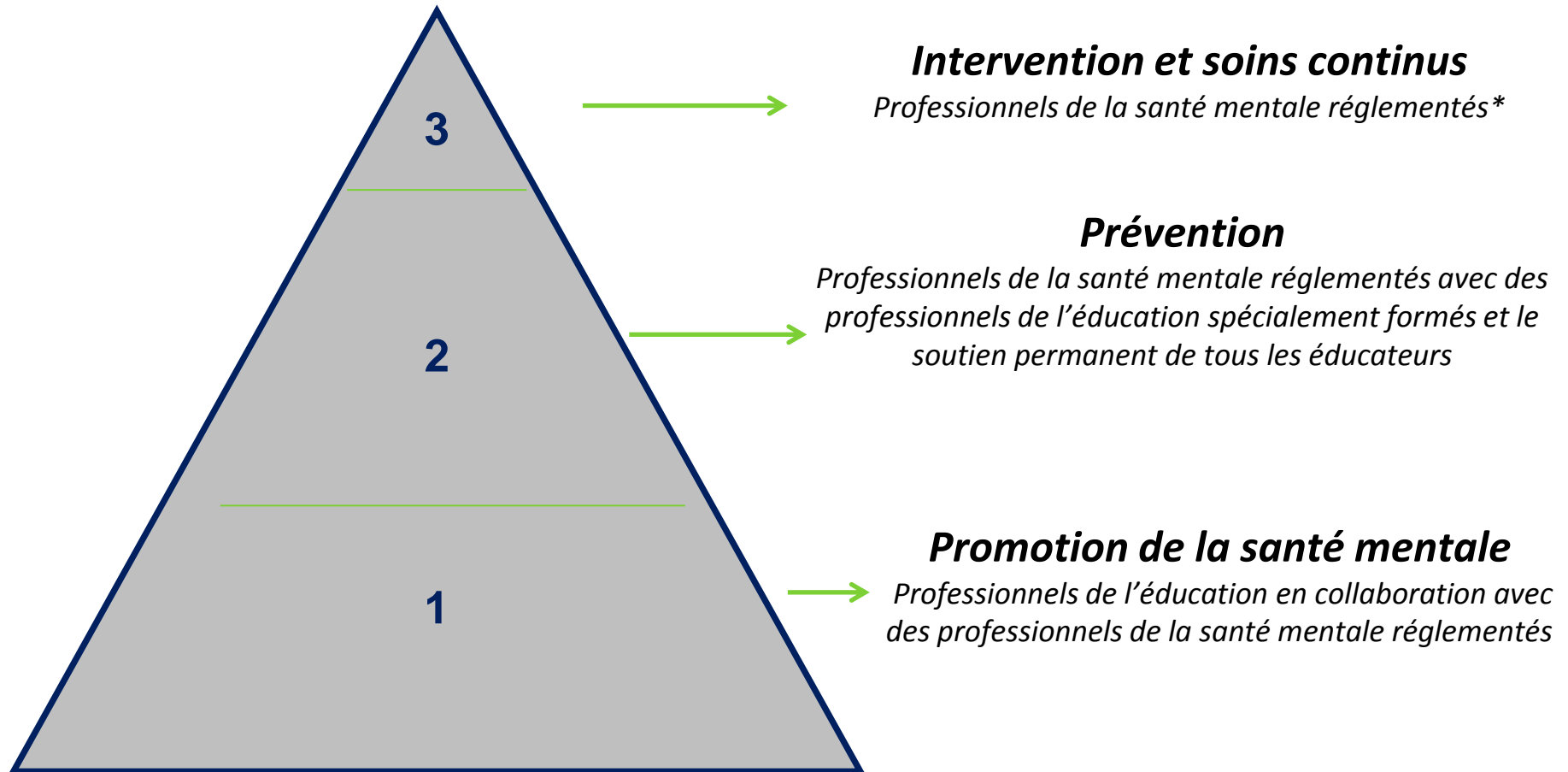
Renforcement des capacités

Sensibilisation	Connaissance	Expertise
<i>Information de base sur la santé mentale, adaptée aux différents groupes cibles des conseils scolaires</i>	<i>Une connaissance de travail plus approfondie pour ceux qui ont un rôle direct dans le soutien à la santé mentale des élèves (création d'écoles et de classes en bonne santé mentale, reconnaissance des premiers signes de problèmes)</i>	<i>Compétences et connaissances des professionnels en santé mentale à l'école afin de leur permettre de fournir des programmes efficaces de promotion, de prévention et d'intervention fondés sur des données probantes</i>
TOUS	CERTAINS	PEU

- ✓ Le renforcement des capacités n'est pas un événement ponctuel! C'est un processus itératif approfondissement des connaissances qui est intégré à la vie du conseil scolaire. Cela prend du temps.
- ✓ Les ressources doivent être adaptées pour différents groupes cibles dans le milieu de l'éducation.

Promotion du bien-être : le milieu d'apprentissage

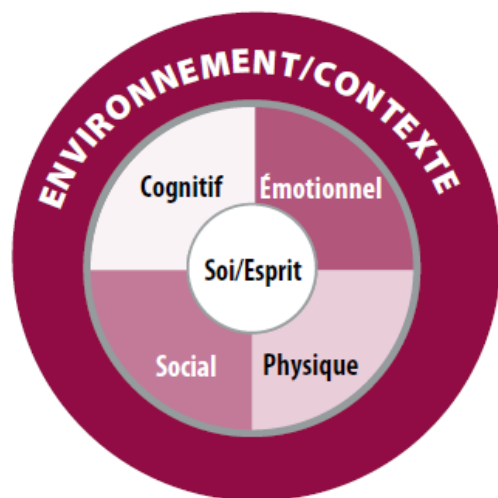
– qui fait quoi



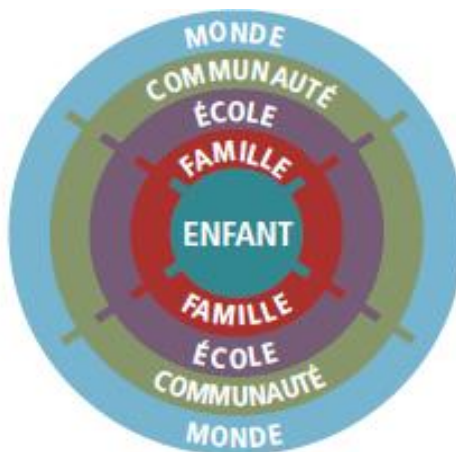
* Avec à la base, le soutien quotidien de tous les éducateurs en classe

Curriculum et documents politiques – Préface et introduction

- Donne un aperçu des objectifs et des éléments clés de l'approche et de la pédagogie
- Décrit le rôle du personnel enseignant, des parents, des élèves, de la direction d'école et de la communauté



Préface – Curriculum de l'Ontario



Introduction – Programme à temps plein de la maternelle et du jardin d'enfants (version provisoire 2010)

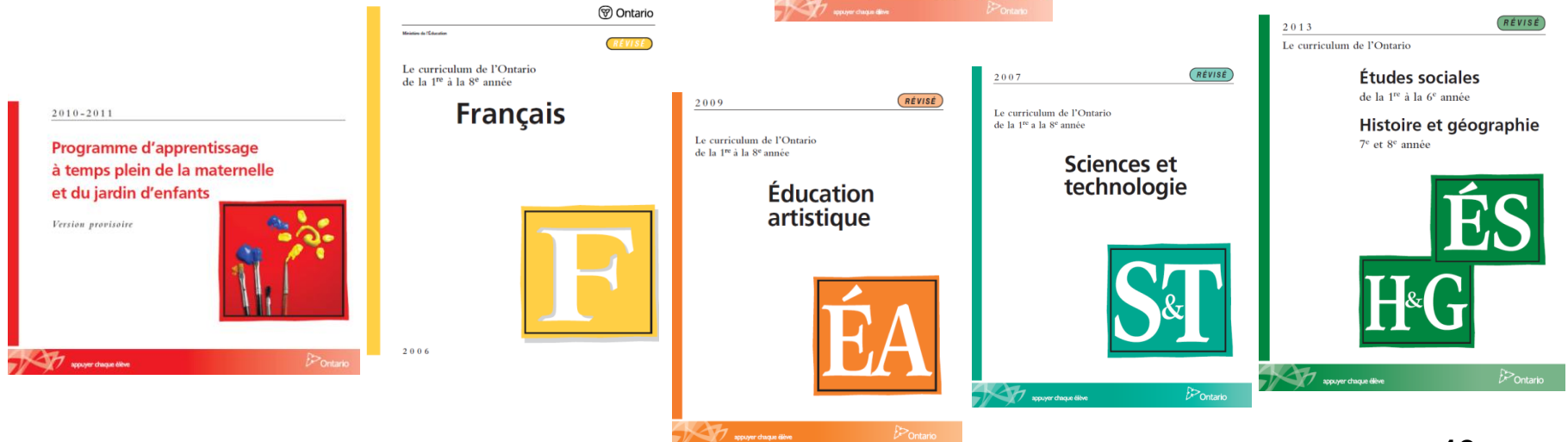


Introduction, *Éducation physique et santé de la 1^{re} à la 8^e année, version révisée 2015*

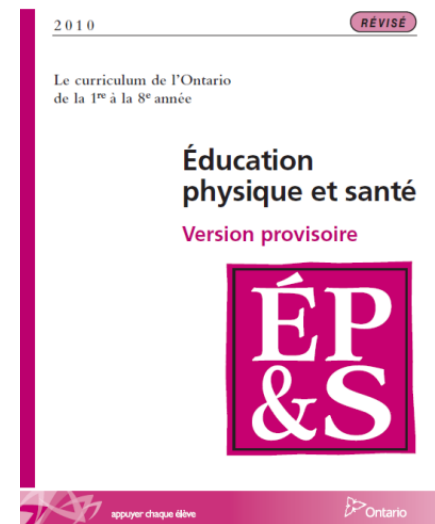
Santé mentale et le bien-être dans le curriculum de l'Ontario

Occasions d'apprentissage

- Explicite
- Implicite
- Environnement d'apprentissage



Occasion d'apprentissage explicite



Occasions d'apprentissage implicite

Sciences et technologie, de la 1^{re} à la 8^e année, 2007, révisé

1^{re} année – Systèmes vivants

Attente : reconnaître le rôle des humains dans le maintien d'un environnement sain. (Idées maîtresses C et E)

Contenu d'apprentissage

décrire en quoi le respect des autres êtres vivants contribue à un environnement sain (*p. ex., laisser tous les êtres vivants dans leur environnement naturel; nourrir les oiseaux durant l'hiver; planter et prendre soin dans les jardins des plantes qui attirent les oiseaux et les papillons*).



Environnement d'apprentissage propice

...Le **personnel scolaire** joue un rôle **important** dans le soutien du bien-être des enfants et des jeunes en **créant**, en **encourageant** et en **appuyant** un milieu d'apprentissage **sain, bienveillant, sécuritaire, inclusif et accueillant**. Un tel environnement appuie non seulement le développement **cognitif, affectif, social et physique** des élèves, mais aussi leur santé mentale, leur résilience et leur bien-être global. Tous ces éléments aideront les élèves à **atteindre leur plein potentiel à l'école et dans la vie...**

Extrait de la préface dans les programmes-cadres
Sciences humaines et sociales, 9^e à 12^e année
Études sociales, 1^{re} à 6^e année, Histoire et géographie, 7^e et 8^e année
Études canadiennes et mondiales, 9^e à 12^e année



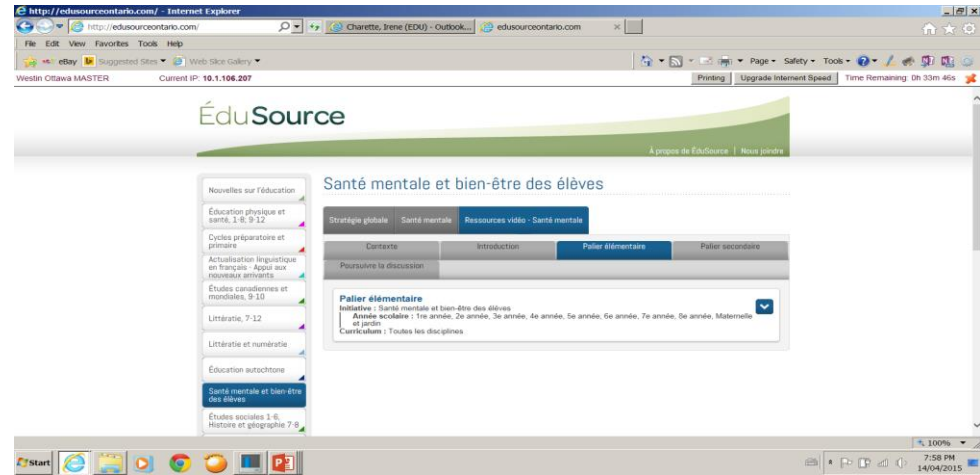
Le curriculum de l'Ontario

- Examine les exemples d'attentes et de contenus d'apprentissage.
- *Discussion* : des occasions explicites et implicites liées à l'apprentissage en matière de santé mentale et bien-être



Resources

- EduSource
- Vers un juste équilibre
- Équipe d'appui à la santé mentale
- Fondements pour école saine
- École accueillante et sécuritaire



<http://edusourceontario.com/>



**Santé mentale
et bien-être**



Questions et discussion

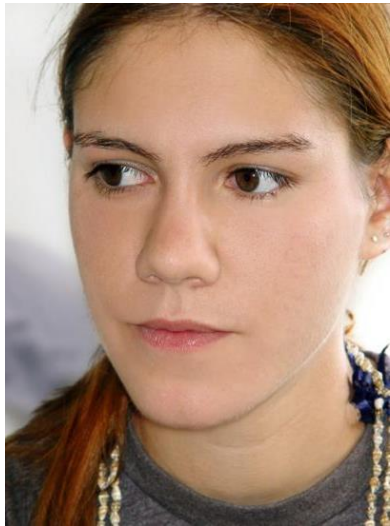


2. Le rôle des directions d'écoles pour soutenir le bien-être et la santé mentale des élèves

HARMONISATION, STRATÉGIE,
COLLABORATION

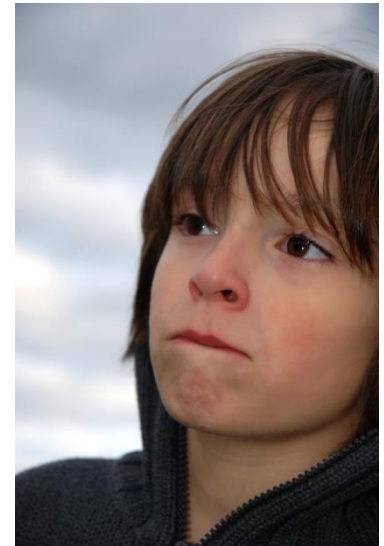
Reconnaître que les écoles ont un rôle essentiel

- ...dans l'amélioration du bien-être des élèves
- ...à reconnaître lorsque les élèves éprouvent des difficultés
- ...à aider les élèves à cheminer vers les services de santé mentale



Chaque école,
Chaque salle de classe

Environ **un élève sur cinq** dans les écoles canadiennes est aux prises avec un problème de santé mentale qui perturbe son fonctionnement au quotidien.



Une chance unique pour les écoles

Les écoles sont le cadre idéal pour :

- réduire la stigmatisation;
- promouvoir une bonne santé mentale;
- favoriser l'acquisition de compétences socio-émotionnelles;
- prévenir les problèmes de santé mentale chez les groupes à risque élevé;
- repérer les élèves dans le besoin;
- établir les voies d'accès aux services.



Façons d'aider...

Il importe de souligner qu'il n'est nullement question de demander aux enseignantes et enseignants de devenir des thérapeutes ou aux conseils scolaires de faire le travail des organismes de santé mentale communautaires.

Toutefois, le personnel scolaire peut jouer un rôle de soutien en :



- favorisant un climat scolaire positif et bienveillant;
- favorisant l'acquisition de compétences socio-émotionnelles;
- aidant à repérer les élèves aux prises avec des problèmes de santé mentale

Le rôle de la direction d'école

Les directions d'écoles créent **les conditions nécessaires** pour promouvoir le bien-être et la santé mentale de tous les élèves.

Au delà d'établir un climat scolaire positif et accueillant, ces conditions comprennent l'élaboration de structures et de processus qui donnent l'occasion aux élèves de développer et d'acquérir des compétences socio-émotionnelles, de fournir un dépistage précoce de soutenir ceux qui en ont besoin.

Ceci comprend également une attention particulière au renforcement des capacités du personnel scolaire et de leur bien-être.





Les directions d'école sont les mieux placés pour exercer leur leadership afin de favoriser la santé mentale des élèves

Grâce à l'apprentissage professionnel et au soutien, les directions d'école peuvent :

- **motiver le personnel** à développer un milieu d'apprentissage qui favorise le bien-être et la santé mentale;
- **créer un climat scolaire sensible** aux besoins des élèves vulnérables;
- **reconnaître les signes avant-coureurs** des problèmes de santé mentale;
- **choisir les soutiens appropriés** pour les élèves et en faciliter l'accès;
- **aider les élèves et les familles** à accéder aux services dont ils ont besoin.

Le continuum du renforcement de la capacité en santé mentale à l'école

Sensibilisation à la santé mentale	Connaissances de base en santé mentale	Connaissances spécialisées en santé mentale
<i>Stratégies pour fournir des renseignements de base en santé mentale, conçues en fonction des divers publics</i>	<i>Stratégies pour s'assurer d'une bonne connaissance pratique de moyens de promotion de la santé mentale des élèves pour le personnel qui travaille en étroite relation avec les enfants et les adolescents dans les écoles</i>	<i>Stratégies pour s'assurer que les professionnels de la santé mentale en milieu scolaire possèdent les compétences et les connaissances voulues pour mener des activités d'accompagnement, de promotion, de prévention et d'intervention éprouvées</i>
TOUS	CERTAINS	QUELQUES

3. Outil pour appuyer les directions d'écoles à guider leur cheminement vers des écoles qui favorisent le bien-être et santé mentale



HARMONISATION, STRATÉGIE, COLLABORATION

Diriger pour favoriser la santé mentale à l'école

Table des matières

A. Introduction

Fournit des données sur les grandes lignes afin que nous puissions comprendre et le partager efficacement

A. Contexte de la santé mentale et du bien-être des élèves

A. Stratégie ontarienne globale de santé mentale et de lutte contre les dépendances

Dites-nous ce que nous pouvons faire pour aider en tant que dirigeants scolaires

A. Stratégies pour appuyer les directions d'écoles pour soutenir la santé mentale des élèves à l'école

A. S'attaquer aux questions difficiles dans les écoles

Assurez-vous de reconnaître les défis auxquels nous faisons face au quotidien et aidez-nous à trouver de bonnes solutions

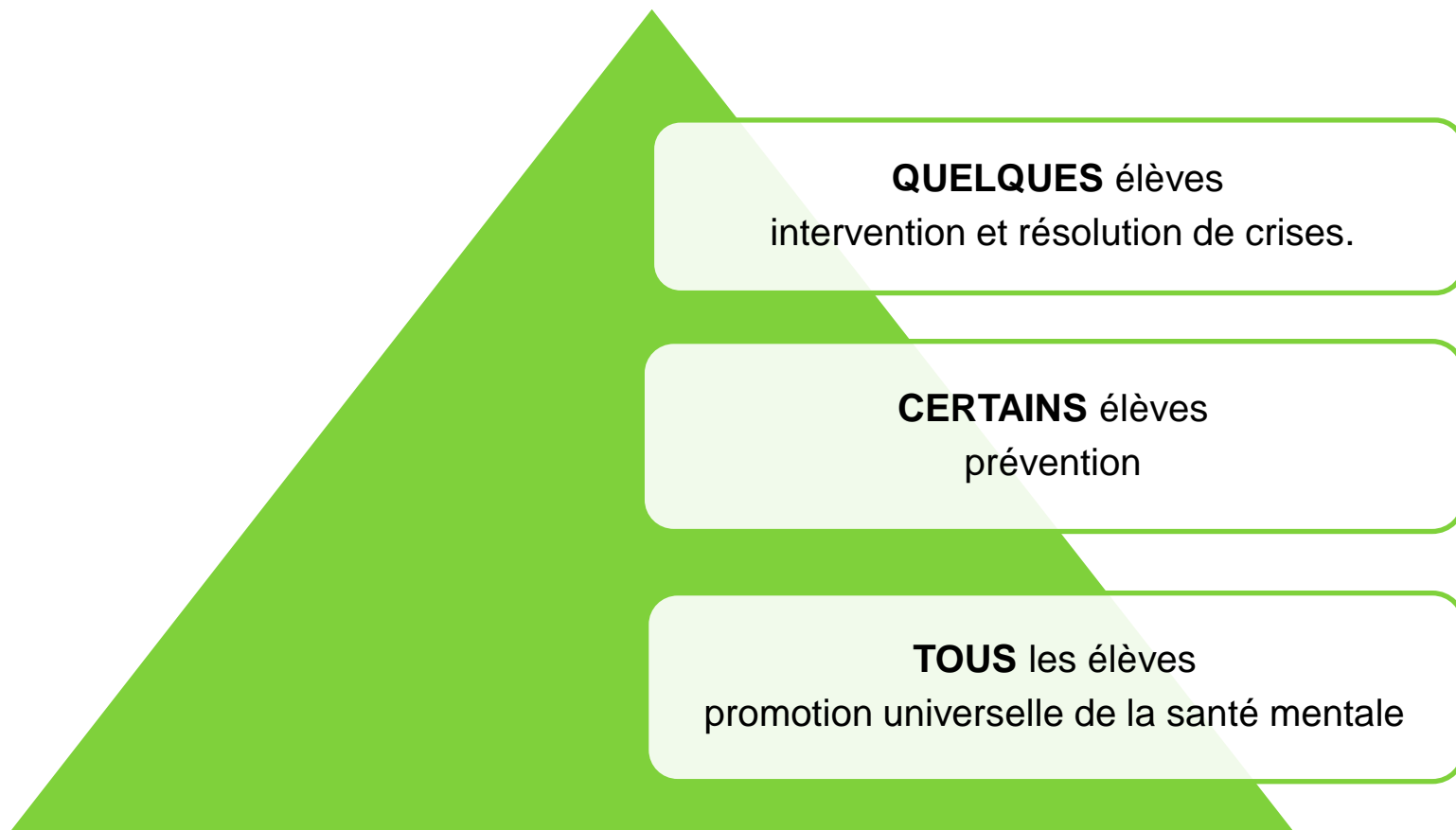
Huit stratégies générales



1. Favoriser une approche échelonnée
2. Préparer le terrain
3. Tisser les liens
4. Se concentrer sur les points positifs
5. Rassembler les gens
6. Faire appel à des processus de planification que l'on connaît
7. Faciliter la mise en oeuvre
8. Encourager la collaboration

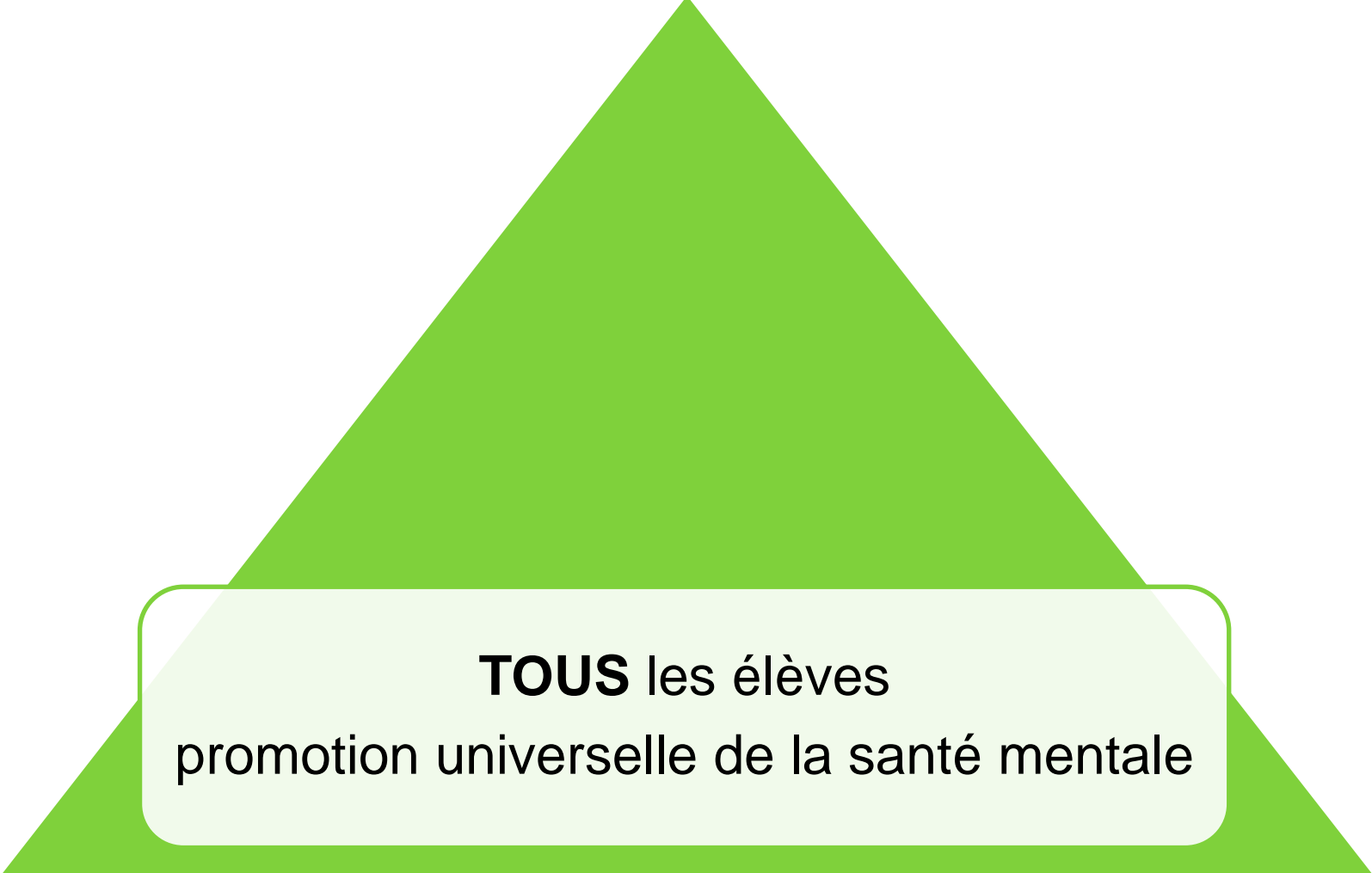
Autrement dit, qu'est-ce que les dirigeants d'école doivent savoir pour pouvoir aider le personnel enseignant et les élèves dans le domaine de la santé mentale et du bien-être?

1. Favoriser une approche échelonnée



Un climat scolaire qui promeut la santé mentale à l'école est important pour favoriser un sentiment d'appartenance et de bien-être chez **TOUS** les élèves mais il est **essentiel** pour ceux qui sont les plus vulnérables.

Que faites-vous tous les jours en tant que communauté scolaire pour promouvoir le bien-être et santé mentale de tous les élèves?



TOUS les élèves
promotion universelle de la santé mentale

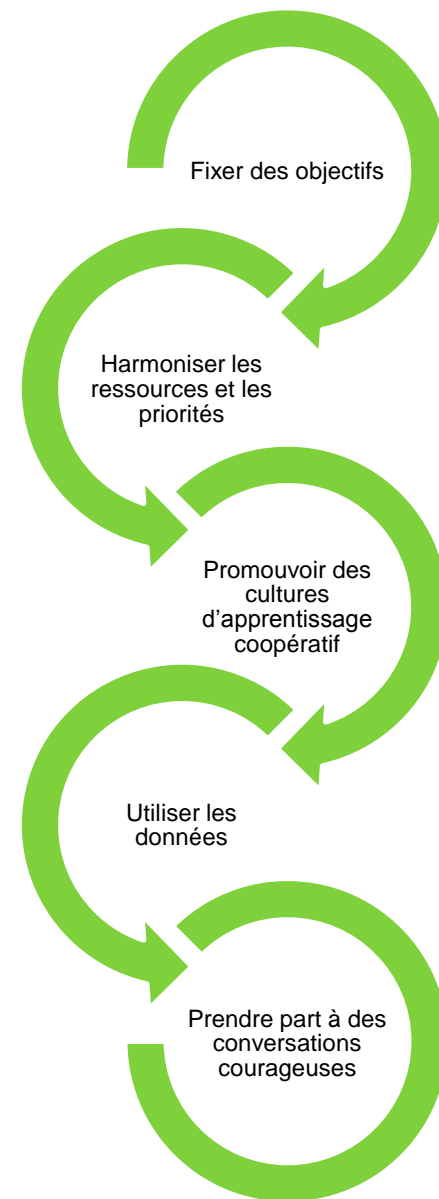
2. Préparer le terrain

Le cadre de leadership

Le leadership efficace est un levier que nous utilisons pour appuyer une amélioration générale du système en vue d'accroître le rendement et le bien-être.



Le Cadre de leadership de l'Ontario est pertinent pour le travail que nous effectuons dans le domaine de la santé mentale et du bien-être des élèves.



2. Préparer le terrain

Les 10 principales conditions organisationnelles

Engagement

Processus normalisés

Équipe de leadership en santé mentale en milieu scolaire

Protocoles de développement professionnel

Vision claire et précise

Stratégie et un plan d'action pour la santé mentale à l'école

Communication/Langage commun

Collaboration étendue

Évaluation de la capacité initiale

Amélioration continue de la qualité

3. Établir les liens

LIENS DE LA STRATÉGIE ONTARIENNE GLOBALE DE SANTÉ MENTALE ET DE LUTTE CONTRE LES DÉPENDANCES

Engagement du ministère de l'Éducation envers la Stratégie et correspondance avec les politiques et initiatives ministérielles



Cadre d'efficacité pour la réussite de chaque élève à l'école de langue française (M-12)

Écoles saines

SLN
Stratégie visant la réussite des élèves et l'apprentissage jusqu'à l'âge de 18 ans

Climat scolaire positif

Plan d'amélioration des conseils scolaires pour le rendement des élèves

Appuyer l'apprentissage professionnel en santé mentale pour le personnel scolaire de toutes les écoles en Ontario.

Apprentissage pour tous

Stratégie d'équité et d'éducation inclusive

Financer et soutenir les responsables en matière de santé mentale.

Former l'équipe d'appui pour la santé mentale dans les écoles.

Stratégie de leadership

Stratégie d'éducation des Autochtones

Modifier le curriculum.

Élaborer un guide ou un site Web concernant les élèves de 1^{re} année.

Faire croître le succès

Écoles tolérantes et Stratégie pour la sécurité dans les écoles

Sensibilisation à l'intimidation et de la prévention

Participation des parents

La voix des élèves

La Stratégie de santé mentale et de lutte contre les dépendances est liée aux initiatives provinciales.

La Stratégie s'inscrit dans un mouvement global d'envergure nationale et internationale.

C'est la direction d'école qui doit faire le pont avec le personnel.

4. Se concentrer sur ce qui est positif

- L'un des principaux moyens pour les écoles de favoriser le bien-être des élèves consiste à offrir un milieu d'apprentissage positif et accueillant.
- Les écoles sont un endroit parfait où tenir des activités de promotion de la santé mentale.
- La **Trousse de la santé mentale positive** du Consortium conjoint pour les écoles en santé constitue une excellente ressource.

5. Rassembler les gens

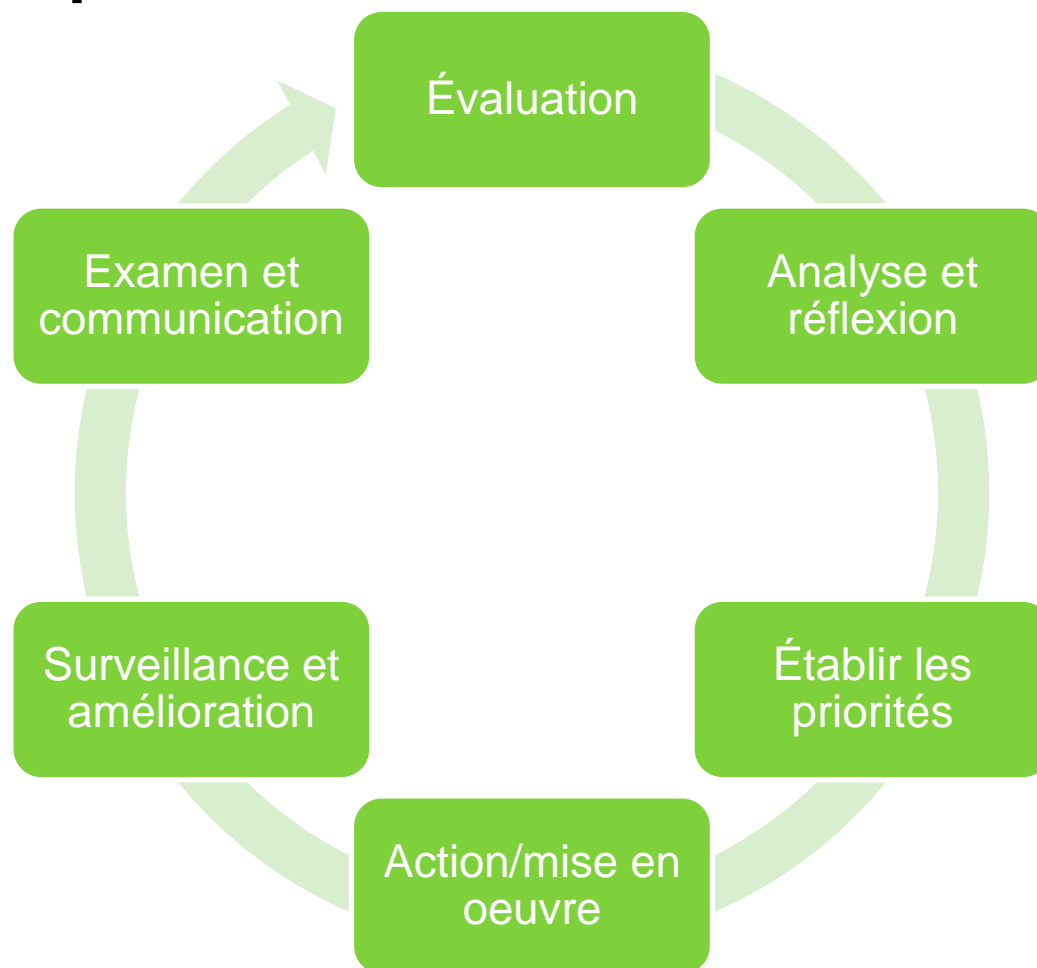
- La santé mentale est un sujet complexe
- L'objectif n'est pas de transformer en thérapeutes...

... mais plutôt d'offrir des activités de perfectionnement professionnel qui les aideront à instaurer un milieu d'apprentissage favorisant la santé mentale tout en appuyant les élèves vulnérables.

- Fournir des activités de perfectionnement professionnel, et notamment vérifier si les besoins affectifs du personnel sont comblés pendant et après la séance.

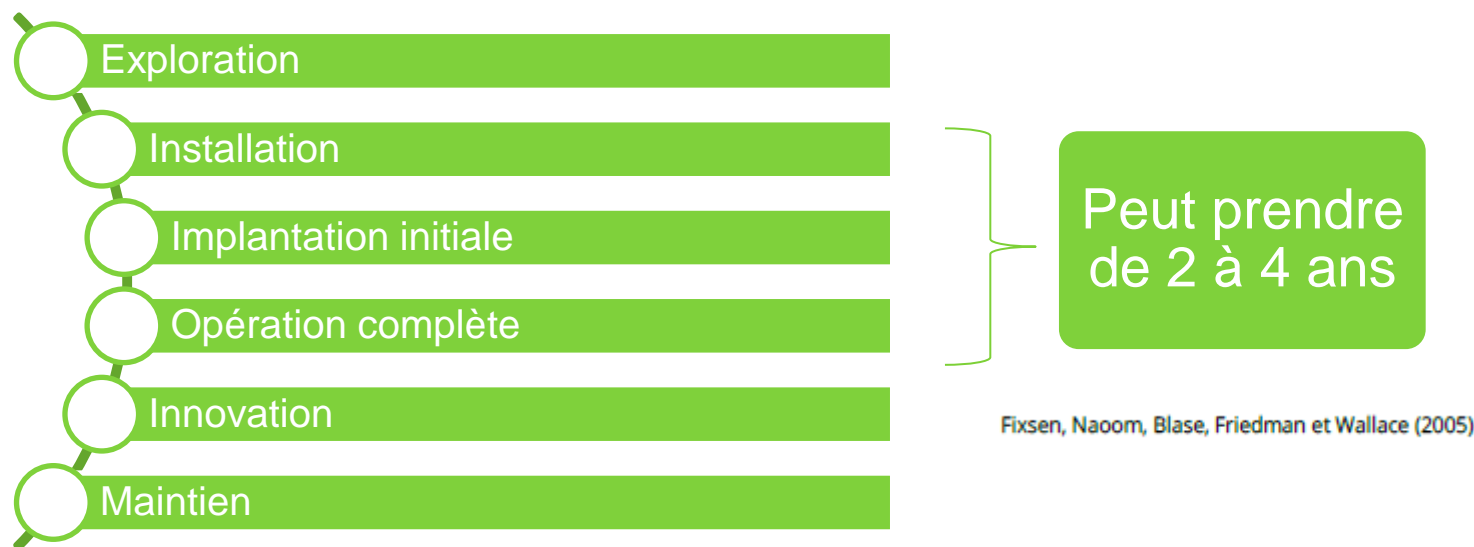
6. Faire appel à des processus de planification que l'on connaît

Planifiez les mesures de concert avec votre équipe de leadership de l'école, comme pour tous les cycles l'amélioration.



7. Permettre la mise en œuvre

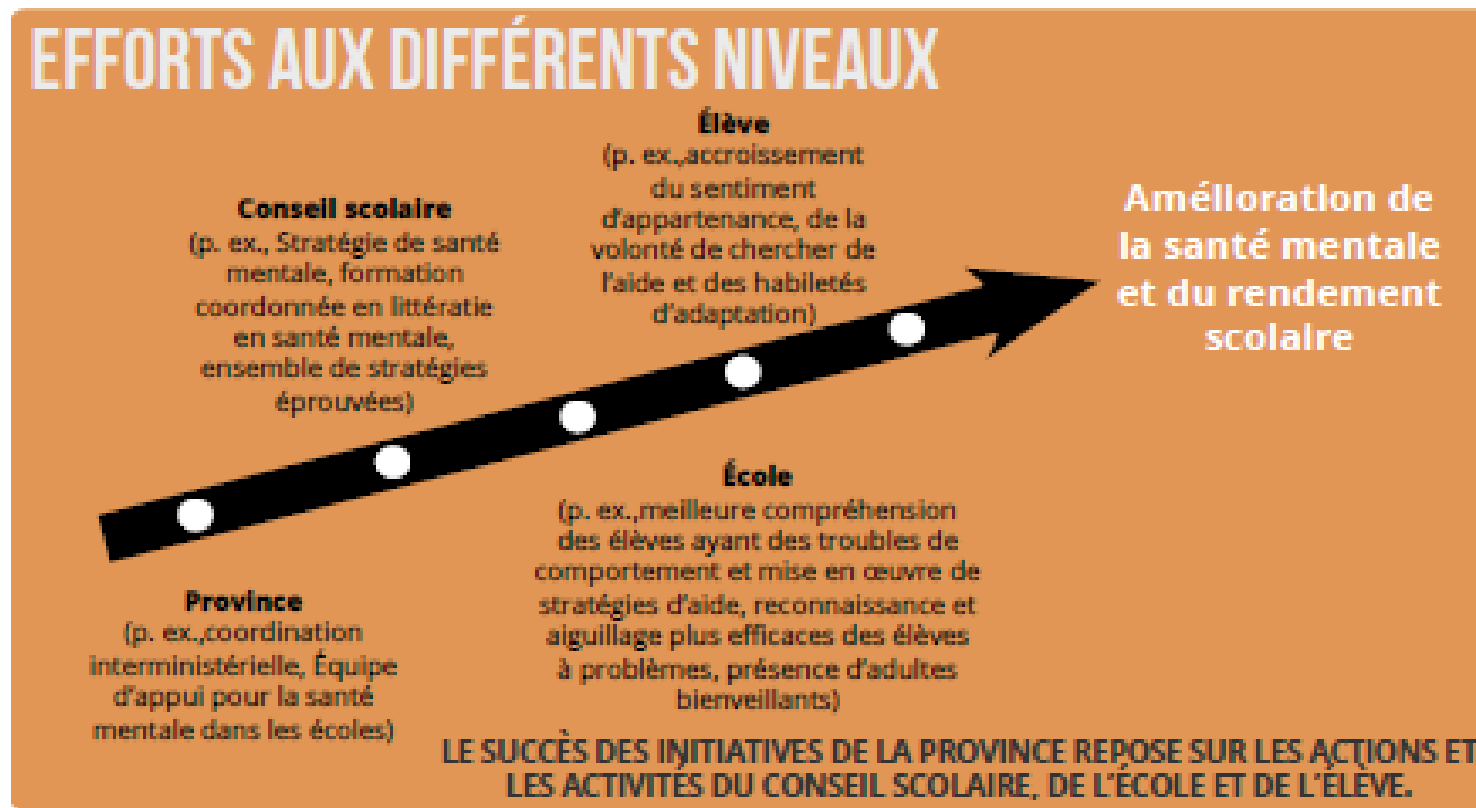
L'étape de la mise en œuvre est importante.



Les leaders en santé mentale peuvent accompagner les directions d'écoles relativement

- à la mise en place des conditions nécessaires à l'école,
- au renforcement des capacités du personnel, et
- à la sélection des programmes ou stratégies efficaces fondés sur des données probantes.

Une mise en oeuvre efficace...

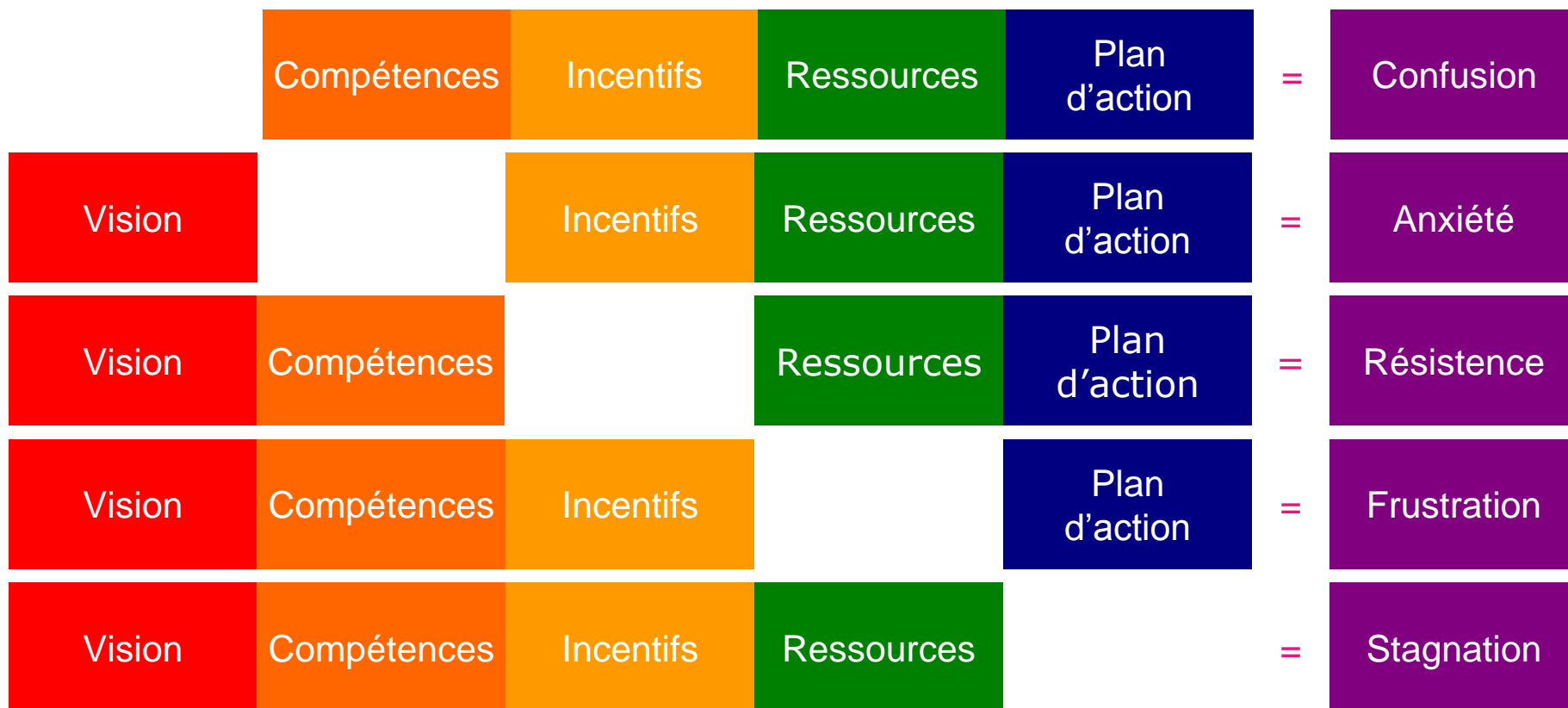


doit être réfléchi, explicite et systématique

8. Collaborer

- Les écoles ont leur rôle à jouer, mais elles font partie d'un vaste système de soins.
- Les directions d'école peuvent faire appel à d'autres professionnels dans le cadre des diverses étapes d'intervention.
- L'établissement d'un véritable esprit de collaboration avec les familles présente de nombreux avantages pour les élèves.

Gestion du changement complexe



Adapted from Knoster, T. (1991) Presentation at TASH Conference, Washington DC
(Adapted by Knoster from Enterprise Group Ltd.)

Gestion du changement complexe



Adapted from Knoster, T. (1991) Presentation at TASH Conference, Washington DC
(Adapted by Knoster from Enterprise Group Ltd.)

LORSQUE VOUS ENTREZ DANS UNE ÉCOLE QUI FAVORISE
LA SANTÉ MENTALE, VOUS LE RESSENTEZ.

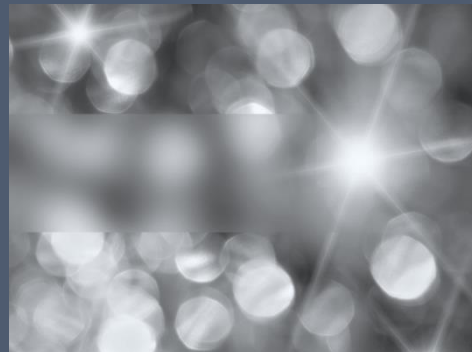
...
IL Y A UN SENTIMENT DE CALME, D'OPTIMISME,
D'APPARTENANCE ...?

ET BIENSÛR IL Y A LA JOIE



ET, TOUJOURS, IL Y A UNE DIRECTION D'ÉCOLE, OU UNE ÉQUIPE DE CHAMPIONS, QUI RENFORCE ET MAINTIEN CE MILIEU DYNAMIQUE ET INSPIRANT POUR LE PERSONNEL ET LES ÉLÈVES.

VOUS CRÉEZ DES CONDITIONS FAVORABLES AU RAYONNEMENT DU PERSONNEL ET DE TOUS ÉLÈVES.



Nous joindre

Alexandra Fortier
Coach de la mise en oeuvre
afortier@smh-assist.ca
www.smh-assist.ca

Andréanne Fleck Saito
Coach de la mise en oeuvre
aflecksaito@smh-assist.ca
www.smh-assist.ca

