

Soutien au comportement positif



Supervision active

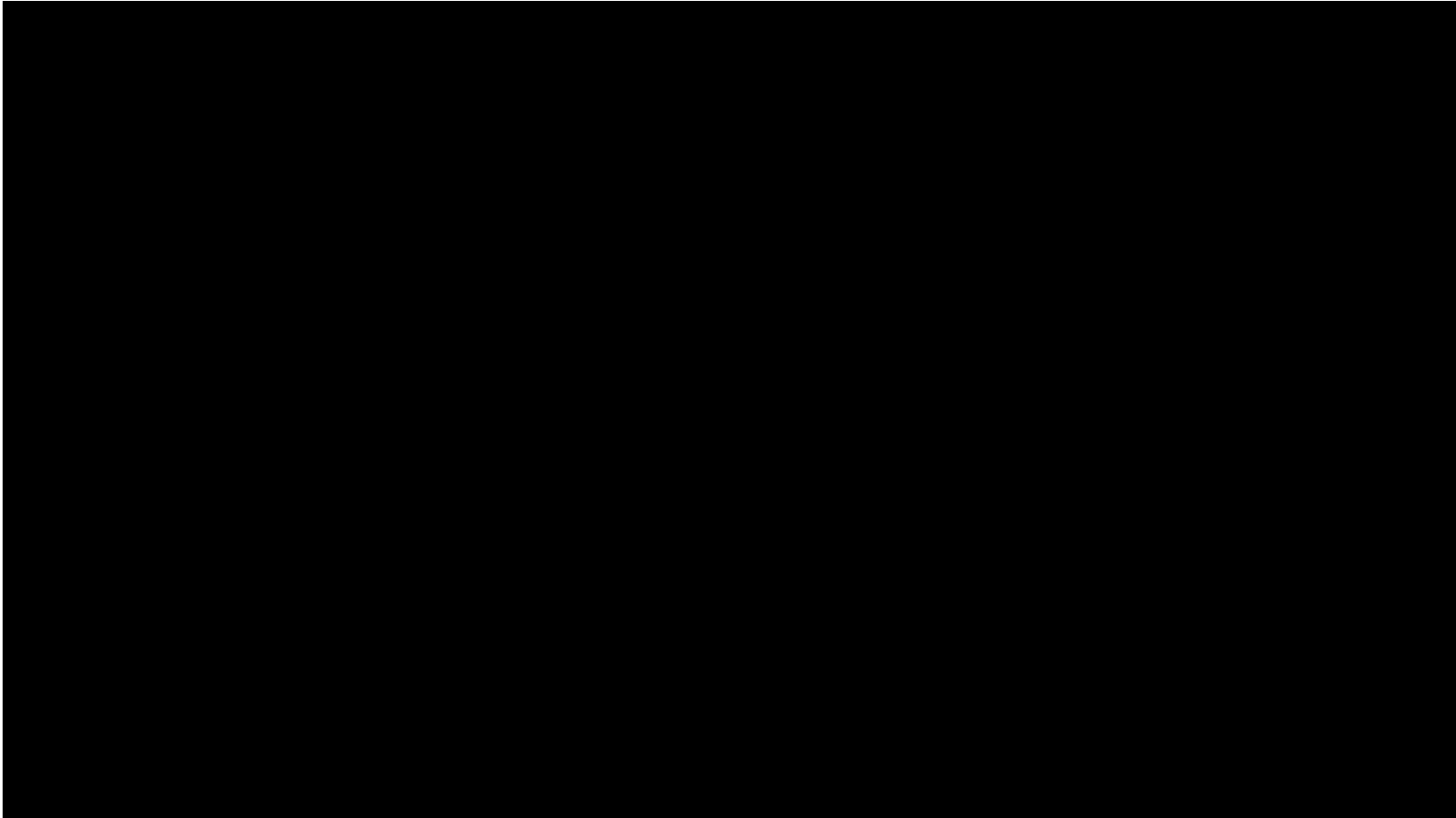


Nathalie Joly et Véronique Lebeau

Congrès provincial Climat scolaire positif

Ottawa 2015

Vidéo de présentation



À quoi ressemble une culture de bienveillance et de sécurité dans l'école?

«Une école sûre et bienveillante est un lieu où tous les partenaires – élèves, personnel, parents et membres de la communauté – traitent les autres de façon juste, respectueuse et courtoise et agissent de manière socialement responsable avec tous les membres de la communauté scolaire.»

(Bienveillance et sécurité dans les écoles de l'Ontario, 2010, p.13)

BIENVEILLANCE
ET SÉCURITÉ DANS
LES ÉCOLES DE
L'ONTARIO

LA DIRECTION PROVINCIALE DE
L'APPUI AUX ÉCOLES ATANDE DES
DIVERS PARTICIPANTS DE LA
MOTIVATION À LA SCOLARITÉ



Bienveillance et sécurité dans les écoles de l'Ontario

Outil d'appui du Ministère de l'Éducation de l'Ontario.

« Il existe un lien direct entre la réussite scolaire et l'environnement à l'école dans lequel l'élève apprend. Les élèves sont davantage capables et désireux d'apprendre et d'atteindre leur plein potentiel lorsqu'ils fréquentent des écoles où le climat est positif, sûr et chaleureux. »

(Rapport de l'Équipe d'action pour la sécurité dans les écoles, 2008, p.1)

Culture de bienveillance

Des recherches démontrent qu'un climat scolaire positif:

- amène des améliorations académiques et comportementales chez les élèves;
- prévient les risques de décrochage scolaire.

Promotion d'un climat scolaire positif

- L'environnement scolaire est prévisible
 - Langage commun
 - Vision commune (compréhension des attentes)
 - Expérience commune
- L'environnement scolaire est positif
 - Reconnaissance des comportements positifs
- L'environnement scolaire est sécuritaire
 - Les comportements violents et perturbateurs ne sont pas tolérés
- L'environnement scolaire est constant
 - Les adultes ont des attentes similaires



Origine



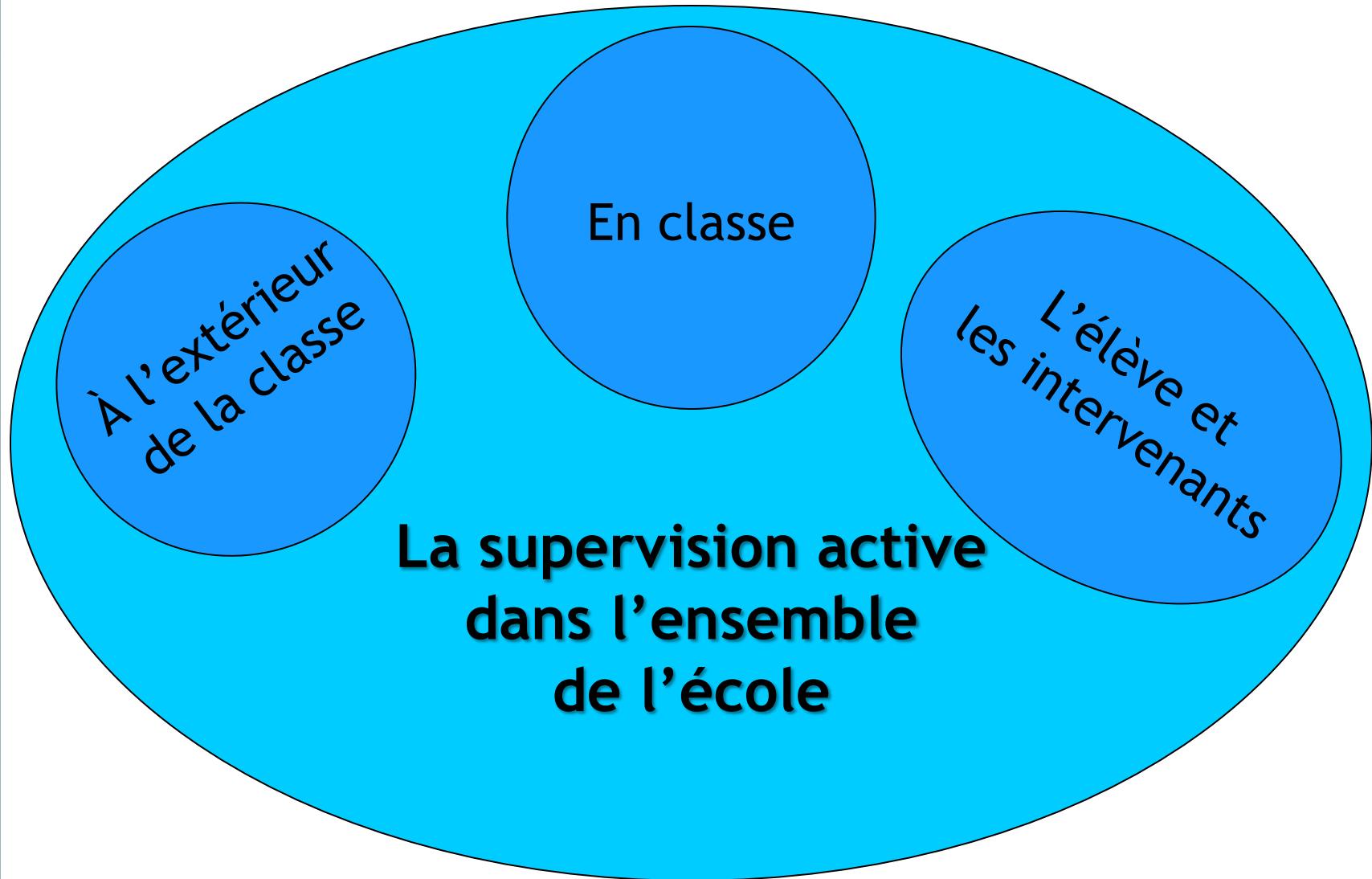
La supervision active est un outil d'intervention utilisé auprès de tous les élèves pendant les périodes non-structurées.

C'est une méthode de supervision proposée par le système **Soutien au comportement positif.**

Soutien au comportement positif

- Système permettant d'enseigner et de renforcer les comportements positifs, ce qui contribue à diminuer les comportements problématiques.
- Le système SCP vise la création d'un milieu scolaire sécuritaire, positif et inclusif qui favorise l'apprentissage et le succès de tous les élèves.

Approche globale à l'échelle de l'école





Qu'est-ce que la supervision active?

La supervision active est une méthode de supervision basée sur la recherche qui a pour but d'assurer la surveillance des aires communes d'une école efficacement tout en améliorant le comportement des élèves et le climat scolaire.

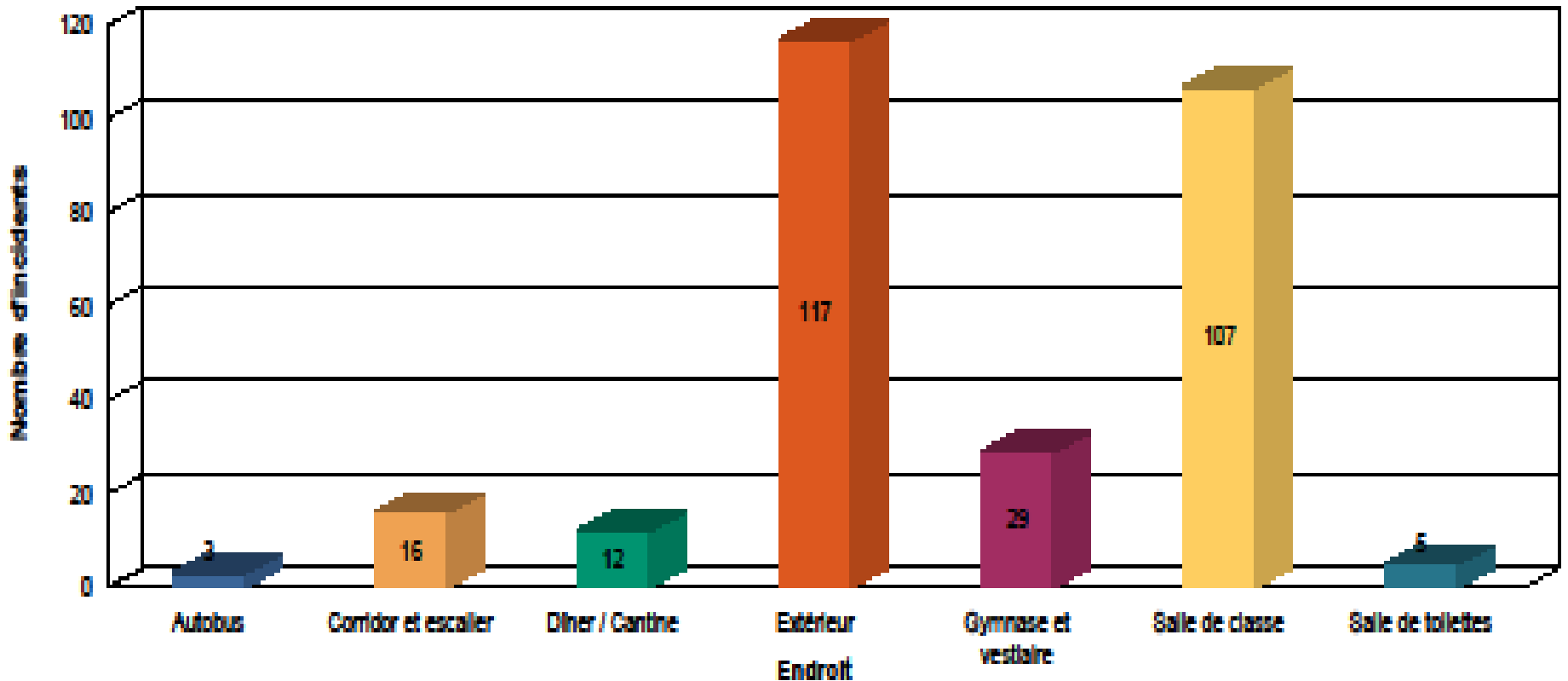
Les deux volets

La supervision active s'étend sur deux volets.

- La prévention : L'enseignement des comportements positifs attendus
- L'intervention : La réaction aux écarts de conduite.

Nombre d'incidents par endroit

Total des incidents



Période du 26 janv. 2012 au 2 mars 2012

Avantages

Lorsque tout le monde s'y met ...

- ✓ **Créer un climat scolaire positif**
- ✓ **Amélioration des habiletés de supervision des adultes**
- ✓ **Augmentation des interactions positives**
- ✓ **Élèves plus engagés et coopératifs**
- ✓ **Rehausser l'estime de soi des élèves**
- ✓ **Diminution du nombre d'incidents**
- ✓ **Travail plus agréable**

Mes 5 meilleurs!



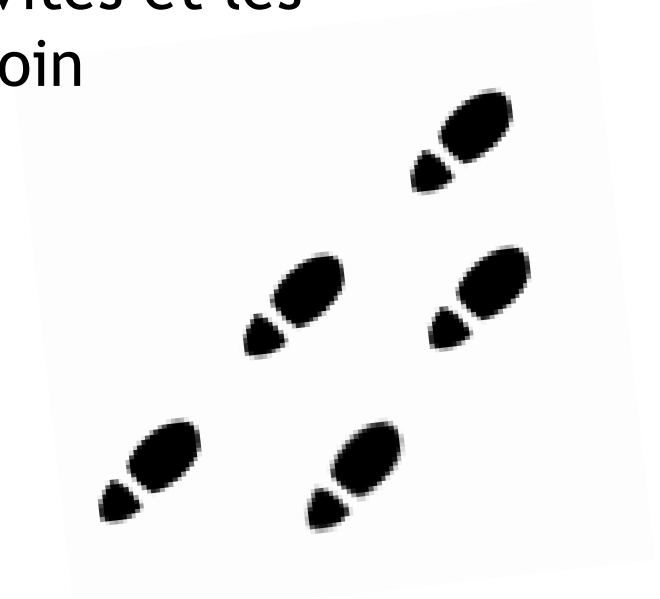
La supervision active en 4 étapes!



Étape I: Être Actif

Se déplacer

- Être constant
- Planifier mais demeurer imprévisible
- Cibler les endroits, les activités et les élèves qui en ont le plus besoin



I. Être actif



Balayer

- Regarder et écouter tout ce qui se passe



Où sont les élèves et que font-ils?



**Pôle de
résolution
de conflits**

Étape 2 : Être positif

Établir des contacts positifs avec les élèves

- Adopter une attitude amicale, aidante et gratuite.
- S'adresser à des groupes
- Augmenter les interactions positives 6:1
- Garder les interactions courtes



Salut! Comment ça va?

2. Être positif

Renforcer positivement



- Reconnaître, valoriser et renforcer les bons comportements

**ATTRAPER UN MAXIMUM
D'ÉLÈVES À BIEN FAIRE**

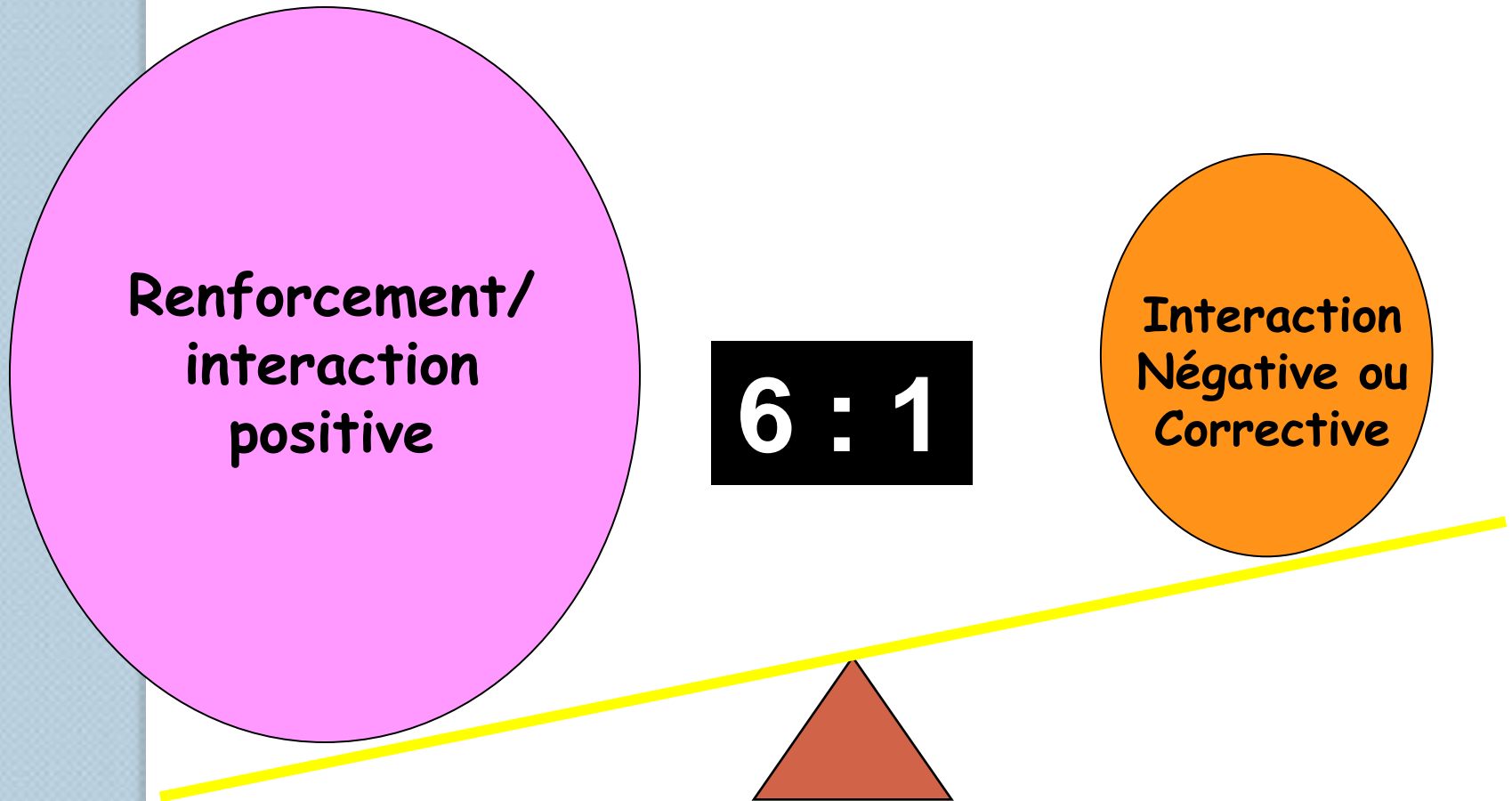
D.ÉLÈVES À BIEN FAIRE

Pourquoi le renforcement positif?

«Un comportement adapté qui n'est suivi d'aucun renforcement ou d'aucune attention ni approbation de la part de l'enseignant a toutes les chances de ne pas se reproduire.»

(Massé & Lanaris 2006)

Le ratio d'intervention



Pourquoi utiliser la règle du 6:1?

La recherche démontre que lorsqu'un adulte a au moins **6** interactions positives avec un élève pour chaque intervention corrective ou négative:

- Les bons comportements augmentent.
- Les comportements dérangeants et inappropriés diminuent.
- La relation entre les élèves et les adultes s'améliore.

Comment utiliser la règle du 6:1?

- Miser sur les attentes comportementales positives.
- Faire plus de commentaires positifs aux élèves que de commentaires négatifs ou correctifs.
- Avoir plus d'interactions positives avec les élèves que d'interactions négatives.

***SURVEILLER LES ÉLÈVES POUR LES PRENDRE À BIEN FAIRE!**

Pourquoi se concentrer sur le positif?

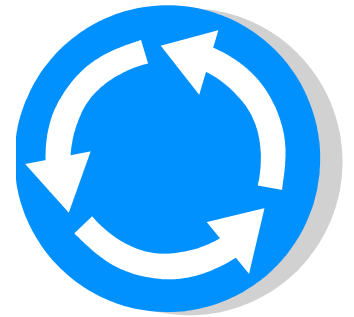
- Moins d'énergie dépensée inutilement
- Meilleures relations avec les élèves
- Estime de soi de l'élève rehaussée
- Sentiment de bien-être



Le négativisme = un cercle vicieux

Si vous donnez de l'attention à un élève seulement lorsqu'il agit de façon négative, il aura tendance à agir négativement pour obtenir votre attention.

L'attention de l'adulte est l'outil le plus puissant que vous possédez !



Comment valoriser?

- Valoriser de façon spontanée.
- Valoriser à des moments inattendus.
- Valoriser dès l'apparition du comportement positif
- Alternner entre des renforcements verbaux et tangibles
- Le renforcement positif est la photo du moment présent.
- Expliquer clairement aux élèves pourquoi vous les renforcez, par exemple: «Félicitations! Tu es demeuré assis tout le long de la période du dîner. Tu as fait preuve de respect.»
- *Surveiller les élèves pour les prendre à bien faire!

À éviter...

- Faire du chantage. Par exemple: « Si tu restes assis, je te donnerai un collant.»
- Fixer des attentes trop élevées pour l'élève.
- Renforcer un comportement à chaque fois qu'il se produit.
- Menacer l'élève de lui enlever une récompense déjà gagnée.

«Si le comportement de l'adulte change, le comportement de l'élève changera également.»

(Traduction de Robert Horner & George Sugai)



Vidéo renforcement



Étape 3: Adresser les écarts de conduite

Jusqu'ici nous étions dans un mode préventif... on veut diminuer le nombre d'incidents



3. Adresser les écarts de conduite

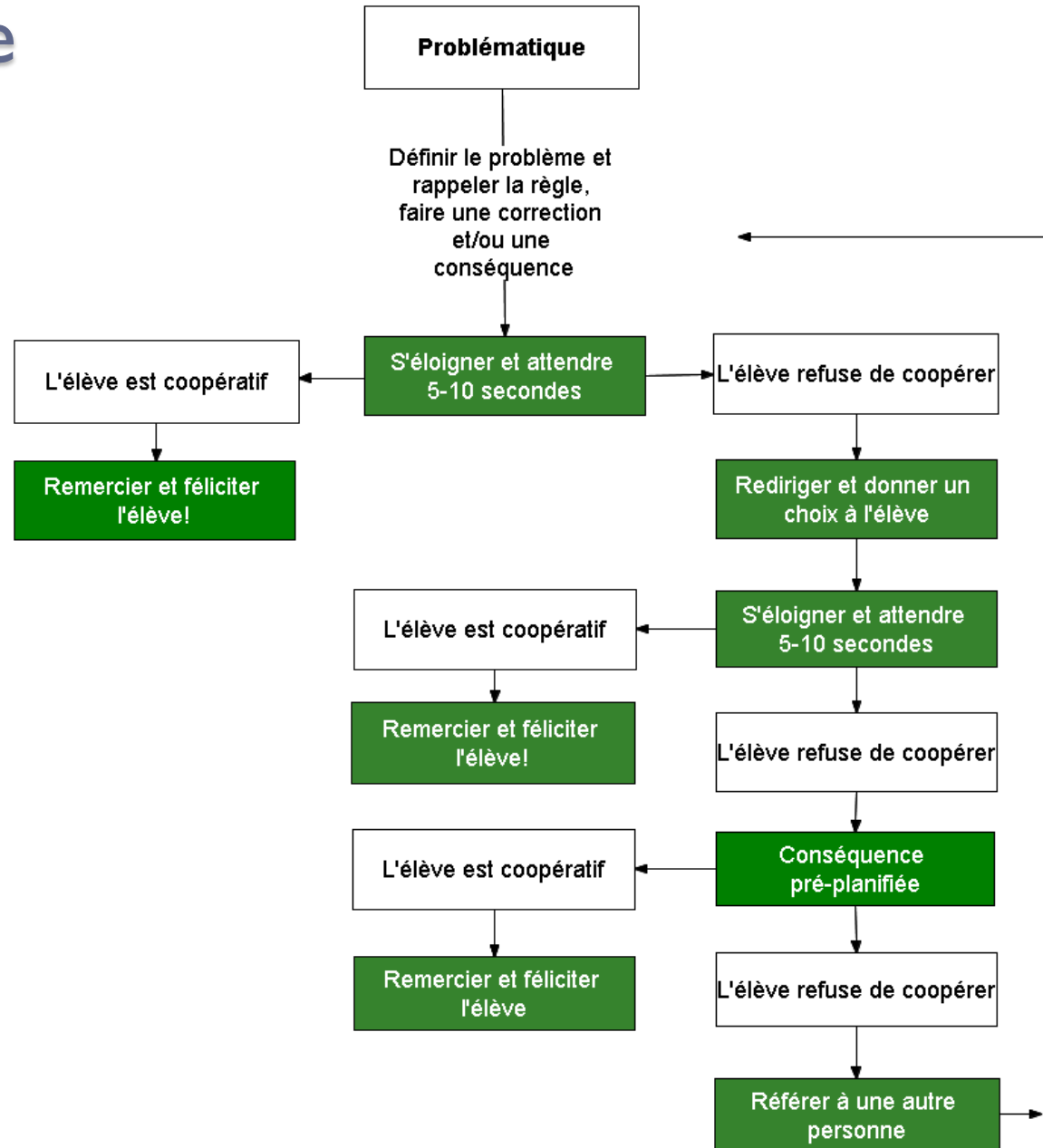
- À l'écart du groupe
- Rapidement
- Avec respect
- En mettant l'accent sur le comportement et non sur la personne
- En mettant l'accent sur le comportement présent et non l'historique
- En étant constant dans l'application des règles et conséquences
- En évitant de prendre personnellement les commentaires et les gestes des élèves
- Utiliser des stratégies d'intervention positives



Vidéo écart de conduite



Procédure pour la gestion des écarts de conduite



Règle du 2 minutes



- **Quoi?**

La règle du 2 minutes dit que le personnel doit référer la situation à un autre membre du personnel lorsque la gestion d'un incident prend plus de deux minutes.

- **Pourquoi?**

Le personnel ne peut superviser tous les élèves efficacement s'il est engagé pour un temps prolongé avec un élève.

- **Comment?**

Il est important d'établir une procédure claire au préalable.

- **Quand?**

Si l'adulte a utilisé la procédure pour régler un incident avec un élève et que la problématique n'est pas réglée.



C'est quoi le règlement?

Pourquoi avons-nous ce règlement?

Que vas-tu faire maintenant?

Quelques exemples pour formuler les règlements



- JE JETTE MES DÉCHETS À LA POUBELLE POUR PRÉSERVER UNE ÉCOLE ET UNE COUR PROPRES.
- J'ENTRE DANS L'ÉCOLE SEULEMENT SI J'OBTIENS LA PERMISSION D'UN ADULTE POUR ASSURER MA SÉCURITÉ.
- JE SUIS COURAGEUX ET INCLUSIF POUR PRENDRE POSITION FACE AUX COMPORTEMENTS INTIMIDANTS
- JE CHOISIS DES JEUX NON-VIOLENTS ET SANS CONTACT PHYSIQUE PARCE QUE JE RESPECTE MON ESPACE PERSONNEL ET CELUI DES AUTRES
- JE RESPECTE LES AUTRES DANS MES PAROLES ET MES GESTES POUR NE PAS FAIRE DE PEINE.
- JE RÈGLE MES CONFLITS DE MANIÈRE PACIFIQUE POUR RETOURNER JOUER RAPIDEMENT.
- JE RESTE À L'INTÉRIEUR DE MA ZONE DE JEUX ET DE LA COUR D'ÉCOLE POUR PERMETTRE AUX SURVEILLANTS D'ASSURER MA SÉCURITÉ.

Étape 4: Travailler en équipe



**La supervision active
c'est l'affaire de tous!**

4. Travailler en équipe

- Renforcer les attentes comportementales enseignées par le personnel scolaire
- Suivre la procédure pour la gestion des écarts de conduite
- Informer les personnes clés de ses interventions

S'encourager !



Vidéo résumé



En résumé, il y a beaucoup d'avantages à la supervision active.

Lorsque tout le monde s'y met ...

- ✓ **Créer un climat scolaire positif**
- ✓ **Amélioration des habiletés de supervision des adultes**
- ✓ **Augmentation des interactions positives**
- ✓ **Élèves plus engagés et coopératifs**
- ✓ **Rehausser l'estime de soi des élèves**
- ✓ **Diminution du nombre d'incidents**
- ✓ **Travail plus agréable**

Ressources et références

- www.pbis.org: SUGAI, Georges. Active supervision, Center on Positive Behavior Interventions and Support.
- SMITH Stephen, SPRAGUE, Jeffrey. Systématique supervision, IRIS Media, 2004.

Questions?



Merci!

Pour de plus amples informations:

Nathalie Joly
nathalie.joly@cepeo.on.ca

Véronique Lebeau
veronique.lebeau@cepeo.on.ca